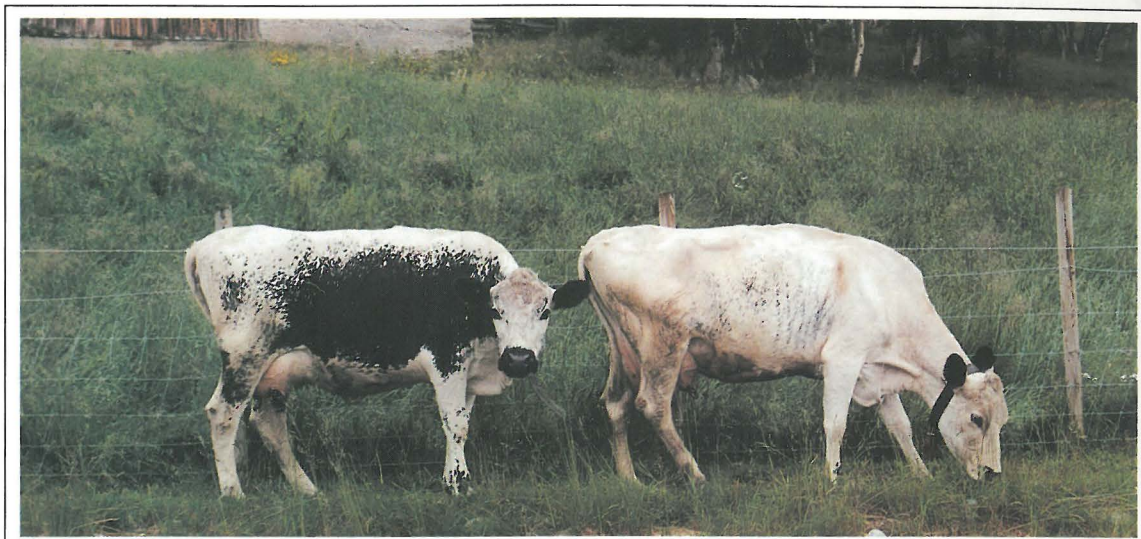


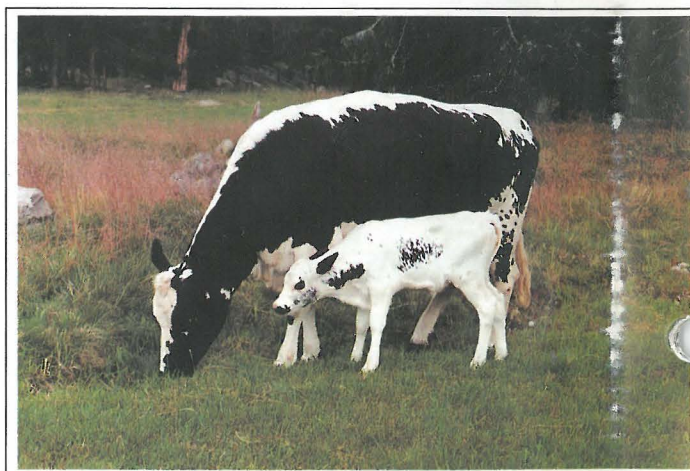
Snabbkurs i fjällkornas färgbeteckningar!



Här ser vi två trevliga fjällkor från Kåsa, V.Tolga i Norge.
Kon t.v. betecknas med färgförkortningen v5 och kon t.h. med v9.
Foto: Halvard Blegen, sommaren -94



Här är både ko och kalv klara v9:or.
(I kommande nummer av Fjällkon ska vi titta mera på andra beteckningsförkortningar)



Här är kon v3 och hennes kalv v8.
Kon heter Mairos och är efter 9053 Rönningen - Manco. Ägare Christian Saxelund, Osdalen, Norge.
Foto: Halvard Blegen, sommaren -94

Hoppas Du har fått lite kläm på det här med färgbeteckningar!
Har Du frågor så hör av Dig till redaktionen, för om Du själv undrar över nåt` så är det säkert flera som gör det också. Kruxet är bara att nån` måste våga fråga!
Väl mött, det är garanterat helt ofarligt att höra av sig!

Ordstäv 1:

Vågar Du livet, vågar jag halsen,
sa bonden
svalde flugan som satt på gröten

Ordstäv 2:

Det var inga vanliga löss,
sa bonden
när han fick rättungar i kammen

Ordstäv 3:

Guds ord får man aldrig för mycket av,
sa bonden
slog Bibeln i skallen på gumman sin

Fjällkon - en mycket god foderomvandlare!

FJÄLLKON

Svensk Fjällrasavels Tidskrift

NR 1 Januari 1996

FJÄLLKON I
MITT LIV!.....Sid.2

Hur ska hypoplasin
hållas i schack?.....Sid.6

AVEL MED FJÄLLRAS
- vilka problem finns
och hur ska vi
möta dem?.....Sid.9

Välkommen på
Svensk Fjällrasavels
stämma!.....Sid.11

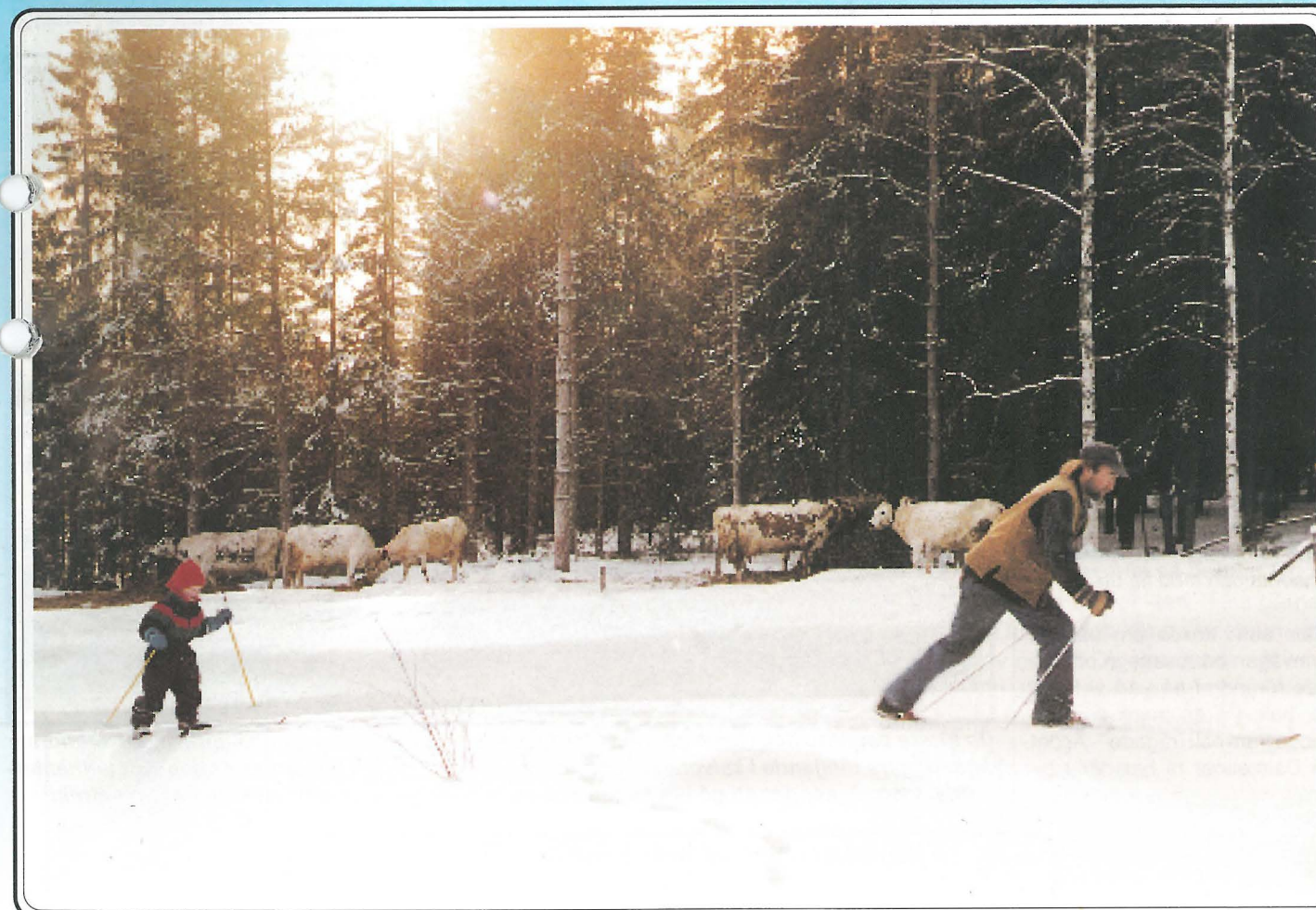
FJÄLLRASTJURARNAS
RENRSIGHET.....Sid.17

VÄRSTATJURVAL!.....Sid.22

Vi får inte ha för korta
perspektiv!.....Sid.23

Problem med
HÖGA CELLTAL?.....Sid.24

FJÄLLKONS
FÄRGTECKNING.....Sid.32



Skriv till tidningen FJÄLLKON om "Fjällkon i mitt liv!"

Många av våra fjälldjur har säkert sin alldeles egna speciella historia hur de hamnade hos Dig! Därför hade vi tänkt oss ha med någon trevlig berättelse i varje nummer av Fjällkon om just "Fjällkon i mitt liv". Undertecknad föregår med gott exempel med berättelsen om fjällkvigan Helga. Jag hoppas att detta ska inspirera Dig att skriva några rader till vår tidningsspal "Fjällkon i mitt liv", gärna kompletterat med något foto.

En något ovanlig tillkomst i vår ladugård kan fjällkvigan Helga stolta med. Hon är född i juni 1994 och skulle väl egentligen ha hetat Hagelin efter sin mor, men när vi har köpt djur från vänner, bekanta och obekanta så har de ofta fått namn efter herrn eller frun på gården där de kommer ifrån.

Helga köpte vi från Helga och Erik i Ytterdal under SKB-stämman i augusti 1994. Stämmodeltagarna var på studiebesök på deras gård, och i ladugården fick vi då se en trevlig kvigkalv efter 6710 Mickel.

"Operation övertalning" inleddes för att vi skulle få köpa "Helga". Erik och Helga hade egentligen inte alls tänkt sälja någon kvigkalv, ännu mindre till några man inte kände.

Men efter att ha förklarat för dem att "Helga" skulle få det bra hos oss, så lät de oss köpa henne. Enda kruxet var att vi egentligen inte alls var ute för att köpa djur, så vi hade ingen speciell djurtransport med oss för "Helga". Dessutom hade vi över 40 mil hem till oss.

Vad gör man? Det fick bli koferten på bilen! Ja, nu är det inte så grymt som det låter, för vi har en minibuss, så det var gott om plats för "Helga" att vistas på, ombonat och med fin utsikt!

Bilar som körde om oss på hemvägen bromsade in och tittade förundrat på vad vi hade där bak. På en mack kom en gubbe fram och frågade "- Är det en Dalmatiner ni har där i bilen?".



På bilden ovan ser vi Helga bakre utrymmet på vår minibuss. På hemväg från Hälsingland stannade vi till hos släktingar i Dalarna som bara måste komma ut och titta på

vår ovanliga bilresenär. Detta kan man väl i alla fall kalla för att resa "Klass 1", eller? (Golvet i bilen var klätt med papperssäckar o.dyl).

Helga är idag en mycket välväxt kviga med raka och fina linjer, säkert ett av de bästa djurin-köpen vi någonsin gjort. Hon seminerades i november 1995 med den unika fjälltjuren Idear som i sin tur är fallen efter 38 Desing, en tjur som föddes 1967. (38 Desing kan Du läsa om längre fram i denna tidning!).

Det ska bli mycket intressant att se hur Helga ska bli som ko. Jag lovar att återkomma med färsk rapport och bilder framåt höstkanten när vi vet vad som hänt. Oavsett om Helga får en kvigkalv eller tjurkalv så är det en intressant avkomma!

Text & Foto: Lennart Rosén



De första dagarna fick Helga gå inne i trädgården så att vi blev riktigt bekanta med varandra. Några dagars tämjande i kalvstadiet gör som bekant att djuren blir oerhört tama och lätthanterliga. Idag räcker det att gå ut i hagen och ropa "- Helga, kom hit!" så kommer hon direkt!

Fjällkon - helt enkelt bäst av alla kor!

SVENSK FJÄLLRASAVELS INTERIMSTYRELSE:



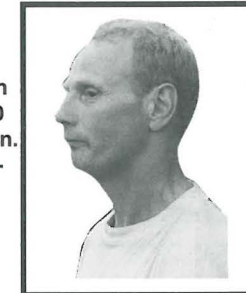
< < ORDFÖRANDE
Patrik Gyllenhammar, lantbrukare, Ekeskogs Hejde på Gotland. Har numera en mindre gård med ett tiotal fjälldjur. Patrik: "- Jag är glad att Svensk Fjällrasavel bildats. Nu kan vi med förenade krafter verka för att rädda fjällrasen!"

VICE ORDFÖRANDE > >
Robert Nilsson, Övre Svartlå, Boden. Lantbrukare med 32 fjällkor + rekr. Robert: "- Förekomsten av hypoplasi bland vissa fjälldjur är viktigt att få bukt med. Det är viktigt för mig. Ett väl fungerande avelsarbete är också av största betydelse!"



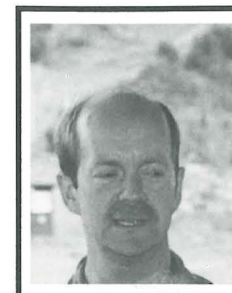
< < KASSÖR, REDAKTÖR
Lennart Rosén, Rönninge By, Täby. Har ett 20-tal fjällkor & kvigor, men även en del rödkullor. Lennart: "- Att bedriva en rasen avel tycker jag är viktigt. Jag ska kämpa på med vår tidning Fjällkon så att Ni alla får den information som behövs!"

LEDAMOT > >
Göran Ceder, lantbrukare på gården Gärde, Lövånger. Det finns drygt 40 fjällkor plus rekrytering i ladugården. Göran: "- För mig gäller endast renrasiga fjälldjur. Svensk Fjällrasavel kommer att utträtta mycket bra!"



< < LEDAMOT
Joakim Gustavsson, Görshorva, Västra Harg i Östergötland. Lantbrukare med ett 35-tal kor varav ca hälften fjällkor. Joakim: "- Den här nya fjällföreningen ska göra nytta för den rena fjällkon. Jag ska själv arbeta och verka för det, både med mina fjällkovänner!"

LEDAMOT > >
Lena Lindberg, lantbrukare på Norra Heden, Lima, Dalarna. 10 SKB-kor, de flesta fjällras, finns i ladugården. Lena: "- Jag är intresserad av ekologisk odling (ställdes om 1995) och där har fjällkon sin givna plats!"



< < LEDAMOT
Sven Blomberg, lantbrukare Översätra, St.Skedvi, Dalarna. 22 fjällkor + rekr. Sven: "- Jag kör bara med renrasiga fjällkor, nåt alternativ finns inte!"

Fjällkon - en utmanare!

Tidningen FJÄLLKON -tillvaratar Dina fjällkointressen!

Svensk Fjällrasavel har bildats, eller återskapats ska man väl kanske säga. 1912-1920 fanns det nämligen enskilda rasföreningar både för fjällkor och rödkullor. Då, på 1920-talet, ansåg man dock att en sammanslagning av dessa två föreningar kanske vore en bra lösning för att gemensamt verka för dåtidens avelsmål, eftersom bägge raserna var kulliga, eller ska vara det. SKB-föreningen var bildad.

Under flera decennier arbetade raserna tillsammans, men ändå var för sig, och man förde en, relativt sett, rasen avel. På 1960- och 70-talet började dock inkorsningar med andra raser öka i snabb takt. För ett 15-tal år sedan bildades (återskapades) rödkulleföreningen eftersom rödkullans existens var mycket illa ute. Idag är den rasen räddad åt eftervärlden.

Fjällkons överlevnad såsom ren ras under SKB-föreningens vingar är hotad. Majoriteten av medlemmarna står för en rasen fjällko. Att enas om hur avelsarbetet skulle läggas upp inom SKB-föreningen har varit svårt. Under hösten 1995 nåddes kulmen på mångåriga, ändlösa diskussioner. Den enda lämpliga utvägen för fjällkon och hennes ägares skull ansågs vara att bilda Svensk Fjällrasavel. Det är nu gjort med alla de fördelar och positivt arbete som det för med sig.

Tidningen Fjällkon blir Svensk Fjällrasavels kontaktforum till medlemmarna och mellan medlemmarna. Den kommer att tillvarata Dina fjällkointressen. Den ska stötta Dig i Ditt dagliga arbete med dina kor, oavsett om Du har en ko eller femtio.

Det är i Fjällkon Du ska få veta allt som behövs för att bedriva en rasen avel, men även vara det givna kontaktorganet då Du vill veta något. Har Du frågor, idéer, förslag eller annat så kontakta Fjällkons redaktion eller någon i styrelsen. Vi ska hjälpas åt med allt som behövs. Annonser om köp och försäljning av fjälldjur ska ske genom Fjällkon. Här ska Du hitta vad Du vill ha eller kunna sälja det Du inte behöver.

Vill Du bli medlem i Svensk Fjällrasavel så betalar Du in 200:- på postgiro 833 53 62-3 så är det klart. Tala gärna om för oss hur många kor Du har och lämna telefonnummer så att vi kan höra av oss till Dig om det är nåt! Ordningen är nu återställd, fjälldjuren har en egen rasförening som tillvaratar dess intressen!

Vi hör!
Lennart Rosén, Fjällkon-redaktör

Svensk Fjällrasavel

(interimstyrelse)

Ordförande: Patrik Gyllenhammar, Ekeskogs Hejde, 620 20 Klintehamn. Tel 0498-243035. Fax 0498-243003.

Vice ordförande: Robert Nilsson, Övre Svartlå 515, 961 98 Boden. Tel 0928-401 06. Fax 0928-402 10.

Redaktion, expedition, kassa: Lennart Rosén, Rönninge By, 183 67 Täby. Tel/Fax 08-756 83 26.

Redaktör & Ansvarig utgivare: Lennart Rosén (adress enl.ovan)

Ledamöter:

Göran Ceder, Gärde 1715,
930 10 Lövsånger. Tel 0913-210 35.

Sven Blomberg, Översätra Box 656,
783 02 St.Skedvi. Tel 0225-401 40.

Joakim Gustavsson, Görshorva, V:a Harg,
595 91 Mjölby. Tel 0142-250 42.

Lena Lindberg, Heden 4718,
780 64 Lima. Tel 0280-322 18

Suppleanter:

Mårten Dahlberg, Mariebergs Gård 1296,
872 96 Bjärträ. Tel 0612-532 67.

Göran Lundström, Fjälbyn 250,
930 10 Lövsånger. Tel 0913-300 40.

Anders Jonört, Flarken 3440,
910 45 Flarken.

Berny Holm, Mårtens Sproge,
620 20 Klintehamn. Tel 0498-241163.

Medlemstillströmningen i Svensk Fjällrasavel har varit oerhört stor, mycket mer än vi vågat hoppas på. Nya medlemmar tillkommer dagligen, tack för Ert stöd!

Först att betala in medlemsavgiften i november var Torsten Föllinger, Stockholm som därmed får medlemsnummer 1. Grattis Torsten!

Hör av Dig med frågor och spörsmål om allt som rör våra fjällkor till Fjällkon! Skriv som Du talar, att skriva är inte farligt, det klarar även Du! Ditt bidrag behövs!

Nästa Fjällkon kommer till påsk i början av april.

Manus & annonser till den tidningen måste vara redaktionen tillhanda senast den 1 mars!

Försök att komma på Svensk Fjällrasavels första årsstämma lördagen och söndagen den 9-10 mars!

Se annons på sidan 11 i denna tidning.

OMSLAGSBILDEN:

En härlig vinterbild där far & son åker skidor och fjällkorna, som är ute på dagens rastning, tittar på i bakgrunden.

Foto: Fam. Sahlström

Vad är en interimstyrelse?

Kanske någon undrar vad en interimstyrelse är?

Jasså inte? Jag ska i alla fall förklara lite;

Svensk Fjällrasavel har nu en interimstyrelse, och en sådan bildar man då en förening startas utan att någon årsstämma hållits. Människor som har samma intresse bildar själva en styrelse, en s.k. interimstyrelse, vilket betyder "tillfällig".

När föreningen har haft sin första officiella årsstämma så väljs en permanent styrelse. Den består då oftast av de som finns med i interimstyrelsen, men några nya namn kan givetvis också dyka upp. Allt beror på vad de medverkande medlemmarna på stämman tycker och väljer.

TIPSA DINA VÄNNER & BEKANTA OM SVENSK FJÄLLRASAVEL OCH TIDNINGEN FJÄLLKON!

Vi behöver bli många medlemmar, både aktiva och stödmedlemmar så att vårt arbete med att bevara och utveckla fjällkon kan fortsätta!

Vårt postgironr är 833 53 62-3. Årsavgiften är 200:-.

Välkommen i fjällkokretsen!

Fjällkon - en riktigt ekologisk ko!

Fjällkovänner!

Just nu sitter Ni med det första numret av Fjällkon i Er hand, och kanske känns det lika spännande för Er som det gör för oss som har gjort den. Och när Ni kommer till sista sidan hoppas vi att Ni alla ska tycka den är bra! Men inget är så bra att det inte kan bli bättre. Så hör av Er om Ni har idéer om hur tidningen kan förbättras! Och välkomna med egna bidrag i form av artiklar och fotografier. Vi vill nämligen att tidningen ska ha närkontakt med sina läsare, och att den nybildade föreningen ska bli ett fint kontaktforum för alla medlemmar!

VARFÖR BILDADES SVENSK FJÄLLRASAVEL?

Föreningen, ja, varför har den nu bildats undrar måhända någon. Svaret på den frågan fick Ni i det upprop som gick ut i november och som jag hoppas Ni läst (om inte så går det bra att rekvidera oss från vår redaktion).

Men för att förtydliga lite kan man säga så här; Fjällrasens litenhet och risken för inavel i populationen gör det helt nödvändigt att med det snaraste öka upp antalet kor. Detta kan ske på två sätt:

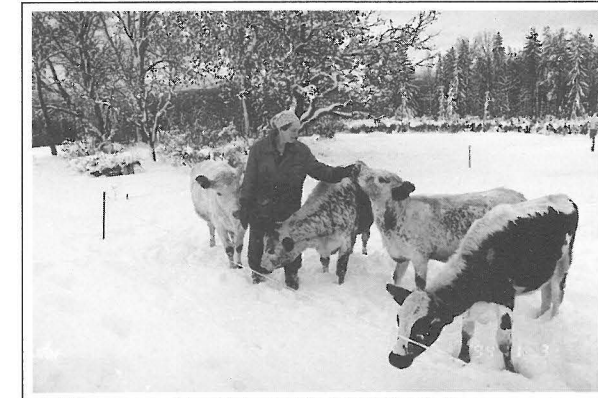
1) Dels måste vi se till att alla nu rasrena fjällkor semineras/betäcks renrasigt och att alla kvigkalvar föds upp och i sin tur paras renrasigt.

2) Dels måste vi försöka att vinna över så många som möjligt till vår förening och till vårt avelsarbete av de som nu är SKB-kor. I första hand de som har kor med stort inslag av fjällras i sig. Många av dessa kor kan redan vid första parningen med ren fjälltjur ge avkomma som kan klassas som ren fjällras.

JOBBIGT OCH FÖRÖDANDE ATT ALLTID KOMPROMISSA

Svårigheten med att arbeta för fjällkon inom SKB-föreningen var bl.a. just den att man alltid var tvungen att kompromissa med dem som föredrog korsnings-tjurar till sina mjölkkor.

I den nya föreningen Svensk Fjällrasavel kan vi gå ut och rakt och uppriktigt söka värva medlemmar och sympatisörer. Och vi kan gå ut till djurägarna och



Fjällkvigor på rastning tillsammans med Helga Olsson hemma på gården i Ytterberg.

Foto: Erik Olsson

varna för vissa tjurar som vi inte tycker passar i aveln.

Man kan också uttrycka saken som så att SKB-populationen redan blivit för liten och hotad av den senaste tidens utveckling inom lantbruket för att den skulle kunna rymma både en korsnings- och en fjällrasdel. Ska fjällrasen finnas kvar i våra ladugårdar i framtiden måste vi slåss om det utrymme som finns.

EU-STÖDET TILL FJÄLLRASEN

Ett ytterligare skäl för att bilda Svensk Fjällrasavel är EU-stödet till bl.a. fjällrasen. Det är i år inte så lite arbete med att sortera ut fjällkorna ur SKB-populationen, och risken kan inte uteslutas att något fel kan komma att begås i granskningen.

Men i framtiden ska fjälldjuren helt enkelt ha sin egen raskod och vara med i åtminstone härstamningskontroll.

Så nu förstår Ni att vi behöver vara många medlemmar i vår förening. Och vi ska se till att djuren i våra ladugårdar är av fjällras! Vi måste också ta vara på alla kvigor som föds. Blir det överskott placerar vi ut dem hos någon som har

behov av rekryteringsdjur. Utnyttja gärna den här tidningen för annonsering!

MÅNGA HAR REDAN BLIVIT MEDLEMMAR I SVENSK FJÄLLRASAVEL!

Ett hjärtligt tack till alla dem som betalat in medlemsavgiften den senaste tiden. Och en vänlig påminnelse till de som ännu inte haft ärendet till posten. Vi behöver varje medlem vi kan få, och vi lovar att Ni ska få full valuta för slanten.

Och tack för alla välgångsönsknningar och glada tillrop Ni skrivit på inbetalningskortet! Det värmer att läsa sådant.

I skrivande stund har vi just skickat in vår ansökan till SHS om en egen raskod för fjällrasen, men ännu inte fått svar.

Och så är det dags att börja planera för den första stämman. Vi har diskuterat mars som lämplig månad och Dalarna som en bra plats. Det är ju en klassisk fjällkomark och den ligger någorlunda nära för de flesta. Du kommer väl?! Se stämmanons på sidan 11 i denna tidning!

Text: Patrik Gyllenhammar

Fjällkon - en trevlig ko-mrat!

Hur ska hypoplasi hållas i schack?

Vi måste nog börja med att reda ut en del begrepp så att vi vet vad vi pratar om. Enligt Prismas stora uppslagsbok så betyder hypoplasi "ofullständig utveckling av kroppsdel".

Hypoplasi är alltså en benämning som är allmän och både människor och djur kan ha hypoplasi. Vad är det då för slags hypoplasi som fjällrasen har problem med?

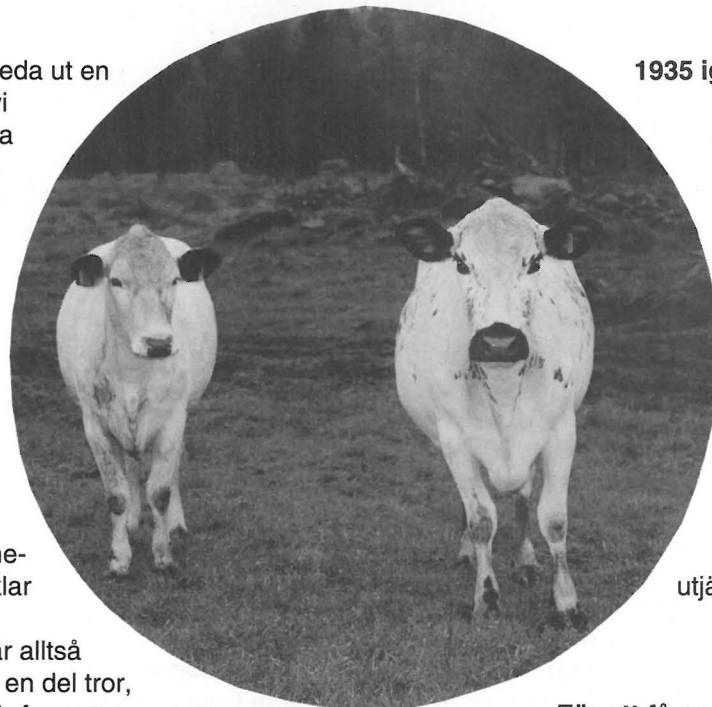
Fjällrasens hypoplasi kallas "könskörtel-hypoplasi" och innebär alltså att handjurens testiklar och hondjurens äggstockar är ofullständigt utvecklade. Det är alltså inget fel på könsorganen som en del tror, utan på könskörtlarna. Den här formen av hypoplasi kallas även "gonadhypoplasi".

HISTORIK

Den ärftliga form av könskörtel-hypoplasi som förekommer inom fjällrasen är känd sedan mycket lång tid tillbaka. Det går inte att fastställa när den först uppträdde, men redan under slutet av 1800-talet hade tjurar med ena testikeln underutvecklad iakttagits.

Någon större spridning av anlaget blev det dock inte förrän den så kallade uniformeringen av fjällrasen påbörjades på allvar kring år 1900 (det som även kallades vitaveln).

Tack vare att man snart bara kom att använda två tjurlinjer blev anlaget snabbt utspritt i hela populationen. I mitten av 1930-talet hade könskörtel-hypoplasi blivit ett ordentligt problem. Inte minst bekymmersamt var det att med ökad frekvens av anlaget, så uppträdde allt fler fall av dubbelsidig könskörtelhypoplasi hos både kvigor och tjurar. Tjurar av denna typ kan betäcka men är helt sterila, medan kvigor aldrig visar brunst.



1935 igångsattes undersökningar av professorerna N.Lagerlöf och K.Eriksson samt statskonsulent H.Rydé. Det visade sig då att 17,3% av djuren i avelsbesättningarna hade total enkel- eller dubbelsidig hypoplasi.

20 år senare var frekvensen nere i 7,3%.

Hypoplasiutbredningen hade nått längst i Jämtland och Västernorrland när mätningarna började 1935, men skillnaderna blev efterhand utjämnade mellan Norrlandslänen. Detta gällde alltså avelsbesättningarna.

För att få en bild av läget i bruksbesättningarna insamlades material från större slakterier i de fyra nordligaste Norrlandslänen och undersöktes. Resultatet framgår av tabellen nedan;

Tabell 1. Förekomsten av total enkel- eller dubbelsidig äggstockshypoplasi i slakthusmaterial.

Län	1952		1957		1962	
	Antal undersökta organ (AUO)	% Hyp.	AUO	% Hyp.	AUO	% Hyp.
Jämtland	1759	11,1	2485	9,3	1120	8,9
Västernorrland	1685	6,3				
Västerbotten	1842	5,2			1110	4,8
Norrbottnen	1000	6,0				
Summa	6286		2485		2230	

Av tabellen framgår att 1952 så var förekomsten av äggstockshypoplasi nästan dubbelt så stor i Jämtland som i övriga län, och hade där ungefär samma utbredning i bruksbesättningarna som i avelsbesättningarna. Detta torde bero på att defekten först uppträdde där och därför kunnat få sin största utbredning där. > >

Fjällkon - stark & hållbar!

SAMBANDET MELLAN KROPPSFÄRG OCH KÖNSKÖRTELHYPOPLASI

Vid undersökningarna i avelsbesättningarna iaktogs att helsvarta eller helröda djur hade mycket stora och väl utvecklade äggstockar.

Det låg då nära till hands att undersöka om djur med hypoplastiska äggstockar eventuellt hade vitare kroppsfärg än de normala djurens eller om deras färgteckning på andra sätt avvek från de normala djurens.

För att belysa denna fråga antecknades djurens kroppsfärg och öronfärg i samband med äggstocksundersökningarna. Kroppsfärgen angavs i vithetsgrader så att v10 betyder att djuret är helvitt medan v0 betyder att färgen är helröd eller helsvart.

På liknande sätt har öronfärgen angivits så att v10 betyder att öronen är helt vita och v0 att de är helt röda eller svarta med en jämn avslutning vid öronbasen.

0,5% hade någon övergångsform och bara 0,1% hade en konstaterad totalhypoplasi.

Vi slår ihop de två sista grupperna eftersom de är så lika resultatmässigt och finner då att 99,8% av djuren är helt friska och fina. Endast 0,2% av djuren har någon övergångsform och inget djur finns med konstaterad totalhypoplasi.

Ett liknande samband finns vad gäller öronfärg där inget av de totalhypoplastiska djuren hade helt färgade öron.

Ovanstående undersökning ger oss tillgång till en ganska enkel väg ur hypoplasi-problemet.

SE TILL ATT VI FÅR LITE FÄRG PÅ FJÄLLKORNA!!

Vi är väl medvetna om att de vita djuren är mycket populära bland stora grupper djurägare och det kommer alltid att

VAR RÄDD OM KVIGKALVAR MED FÄRG!

Vi ska alltså vara rädda om de kvigkalvar med mycket färg på kroppen. Vi får se till att de får kalva in och bli kor, för om de blir bra så är de mycket värdefulla för rasen som tjurmödrar.

Enligt mina personliga erfarenheter av nu ca 200 kalvningar på lite drygt 5 år så måste man jobba aktivt för att få fram färg på djuren. Om man inte gör det blir de lätt bara vitare och vitare och då ser vi av tabell 2 vad som lätt händer.

Vi får inte låta bli att använda helfärgade tjurar. Det är lätt att tycka att sådana inte är lika vackra som sidiga eller mer vita tjurar. Har Du en mycket "blek" ko så välj då en tjur med mycket färg, och tycker Du att den är ful så blunda, och dräggla istället över härstamningen och tänk på den sidiga avkomma Du istället kan få; Frisk, fertil och vacker!

VIT FÄRG ÄR INGEN GARANTI FÖR RENRASIGHET

En annan sak vi ska beakta är att det aldrig någonsin går att säga att en Fjällko är renrasig pga den färg hon har. Vi har inom Fjällrasen så många variationer på storlek och färg att det enda vi kan använda som mått på renrasighet är härstamningen. Tänk på det innan Du slaktar en lustigt färgad kalv.

Det behövs inte inkorsning för att lösa hyp-problemet. Även grava korsnings-tjurar som 931 Veman och 6737 Örne har gett döttrar med hypoplasi trots sitt stora inslag av annan ras. Varför? Jo det är mycket enkelt; de ger gärna vita döttrar och då finns en risk att hypoplasi är där.

Tack vare det samarbete som Fjällrasen haft och har med sin Norska systerras STN, får vi in "färganlag" till våra kor, och vi ska vara mycket glada och tacksamma för den hjälpen. Med ett utvecklat samarbete "över kölen" så kan vi se framtiden an med tillförsikt! På sidan 32 finner Du några bilder med beskrivning över färgbeteckningar!

Text: Robert Nilsson

Tabell 2. Sambandet mellan kroppsfärg och äggstocksutveckling

Äggstocksutveckling	Kroppsfärg (se förklaring till v-beteckningarna sid.32!)				Totalt antal djur
	v10-v9	v8-v6	v5-v3	v2-v0	
Normala äggstockar	4366	1686	573	459	7084
Enkel- eller dubbelsidig, övergångsformer	571	8	1	1	581
Enkel- eller dubbelsidig, Totalhypoplasi	618	2	-	-	620
Summa	5555	1696	574	460	8284

Tabellen ger en hel del intressant information om hur man kan komma tillrätta med hypoplasi-problemet. Som synes var 78,6% av de nästan totalt vita och de helt vita i gruppen v10-v9, alltså friska och fina.

10,3% hade någon övergångsform och 11,1% hade någon form av totalhypoplasi, alltså med en eller båda äggstockarna helt borta.

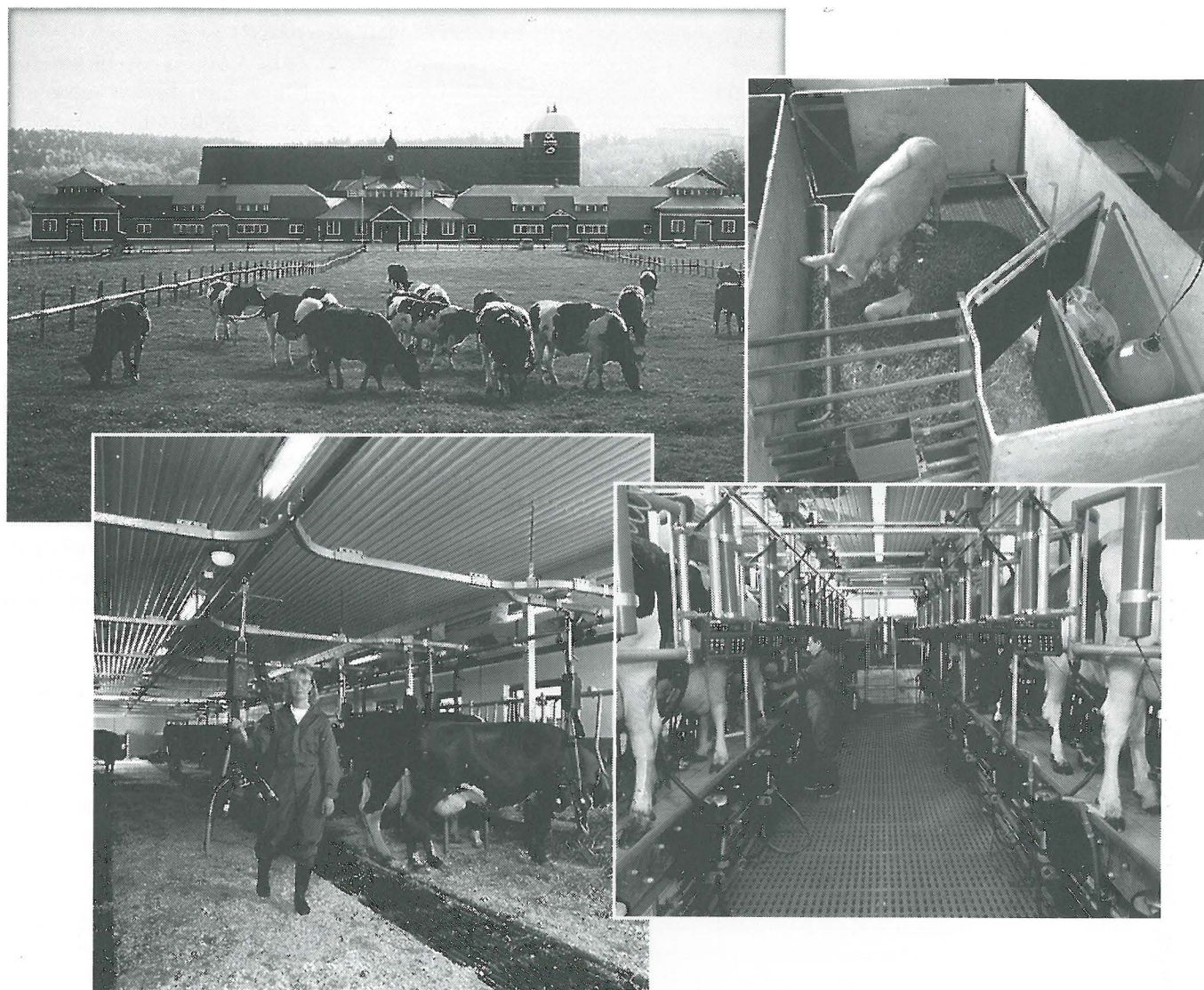
Om vi går till gruppen som betecknas v8-v6 så är läget totalt förändrat. Där är 99,4% av djuren friska och fina. Endast

finnas vita djur för anlaget, för den vita färgen är nog ganska "fastcementerad" i Fjällrasen.

Om vi ser till att framförallt ha färg på tjurarna så bör det här problemet aldrig komma upp till ytan. För det är viktigt när en satsning nu görs på Fjällrasen, att den inte förfelas och någon tror att det nu ska bli en avel för att få fram vita kor med svarta öron, hur söta de än må vara!

Fjällkon - skaffa Dig en själv!

Det började med mjölkning på Hamra för över 100 år sedan...



...idag kan vi leverera all utrustning Du behöver i stallet!

Genom målmedveten satsning på forskning och utveckling har vi hela tiden breddat vår verksamhet. Idag är vi världens ledande leverantör av utrustning till djurstallet.

Vi har den utrustning Du behöver i stallet – antingen Du skall modernisera eller bygga nytt.

Produkter och system för framtiden.

 **Alfa Laval Agri**

Alfa Laval Agri Scandinavia AB, Box 617, 151 27 Södertälje, tfn 08-550 294 00

FJÄLLKON

Avel med fjällras!!

Hur möter vi problemen och vilka är de?



28 BLOMMA, en god representant för fjällkon!
F 786 Maro, FF 717 Kare, MF 948 Sigill.
Ägare: Berny & Monica Holm, Klintehamn.

Foto: L. Rosén, juli -95.

När vi pratar om avel med små populationer är nästan alltid den begränsande faktorn populationens storlek. Eller uttryckt på annat sätt, antalet hondjur i officiell kontroll. I huvudsak är det där "skon klämmer" vart vi än vänder oss. Sen kan man diskutera hur aveln ska läggas upp, vilken ungtjursanvändning man ska ha, gruppavel inom rasen contra korsningsavel etc, etc. Svensk Fjällrasavel väljer ju inte korsningsvägen och vi ber att få återkomma i kommande nummer av Fjällkon med vår syn på de frågor som berör utformningen av aveln. Vi börjar här och nu med de i mitt tycke två viktigaste faktorerna som vi måste ta itu med för en framgångsrik avel för Fjällrasen.

Forts nästa sida > >

Fjällkon - mjölkar mycket/kg kroppsvikt!

HUR ÖKA UPP ANTALET RENRASIGA AVELSDJUR AV FJÄLLRAS?

I dagsläget omfattar SKB-rasen i kokontrollen drygt 2000 kor. Sedan finns det ett okänt antal i besättningar som inte är anslutna till kokontrollen. De flesta är dock med i semin och den genetiska kvalitén torde vara likartad. Av de 2000 korna torde ca 4-500 vara att betrakta som ren fjällras, dvs de innehåller inte stort mer än 6,25% annan ras.

Ca 4-500 är därutöver "nästan rena", dvs de innehåller inte i stort mer än 12,5% annan ras. Det kan tyckas vara höga siffror efter allt Ni hört om antalet få fjällkor de sista åren, inte minst nu efter den inventering som gjorts under 1995.

Men jag gör den här bedömningen utifrån de datalistor över samtliga hondjur av SKB-ras i kokontrollen som jag tittrade på hösten 1993, och från det tjurmaterial som varit i bruk sedan dess.

Hur som helst är det en klar majoritet av SKB-rasen som har övervägande andel fjällrasblod i sig. Hur kan jag påstå nåt sådant?

Jo, det är väldigt svårt att komma ned i en %-sats under 50% fjällras eftersom de flesta korsningstjurur som varit i bruk inte innehåller mer än 50% annan ras själva. Dock gäller 50%-regeln främst äldre tjurur. De sista årens korsningstjurur har i många fall haft högre andel annan ras i sig.

VI TAR ETT EXEMPEL

Om vi börjar med en renrasig ko som t.ex. semineras med 40 Sem, så får avkomman 75% fjäll och 25% SLB. Om den i sin tur semineras med 745 Macke så får avkomman 62,5% fjäll, 25% västfinsk och 12,5% SLB i sig.

Sen tänker vi oss att kon blir seminerad med 786 Maro för att nu ta en kombination av de mest använda tjurarna. Den avkomman får 81,25% fjäll, 12,5% västfinsk och 6,25% SLB i sig.

Det är alltså en klar korsnings-SKB men med mycket stark fjällrasprägel. Det är här vi gör valet; om man nu seminerar med 6733 Lönnå i en sådan här ko så blir avkomman nästan värdelös ur fjällrassynpunkt i minst 2 generationer, eftersom Lönnå har så mycket av annat i sig.

Om vi istället använder en renrasig fjälltjur eller nästan ren som t.ex. 940 Hompen eller 6724 Mikro, så är vi genast på väg åt rätt håll och den avkomman blir intressant ur tjurmodersynpunkt!

FELSEMINERINGAR GÅR ATT "REPARERA"

Tack vare att det inte använts så många helt rena tjurur av annan ras i aveln så går ändå skadorna att reparera. Störst skada i det här fallet har de helt rena västfinska och isländska tjurarna gjort. Som tur är, är de endast använda i liten omfattning varför skadan ändå är begränsad.

Ovanstående kanske blir mycket siffror på en gång, men vad jag har försökt visa är att vi värdesätter nästan alla SKB-kor som kommande avelsdjur. Det går ganska snabbt att återigen "rena" upp rasen och på några års sikt kan vi vara uppe i 1500-2000 djur som kan ingå i fjällrasens avelsbas.

Men då gäller det att inte använda tjurur som 6733 Lönnå, 6737 Örme eller 6740 Skatt, för då går det fort att tappa fjällrasinslaget i korna!

Vi kommer därför att publicera en lista i denna tidning över VÅRSTA TJURVAL ur fjällrasens synpunkt så att Ni alla vet vilka tjurur Ni absolut ska undvika om Ni vill avla mot fjällras.

Det är det faktum att vi idag byter ut så stor andel av rasen på bara några år som gör att det går så fort åt endera hållet bara man bestämmer sig för i vilken riktning man vill gå.

Vi är nu i det läget att de insatta tjurarnas antal inte räcker för alla olika inriktningar på aveln. Så har det egentligen varit i

många år, men problemet har hela tiden "sopats under mattan" av avelsledningen eftersom man där är mycket väl medveten om att om man bara sätter in nog få rena fjälltjurur så finns det snart inga fjällkor kvar därför att inaveln då gör att man i praktiken tvingas välja korsningstjurur! Usch!

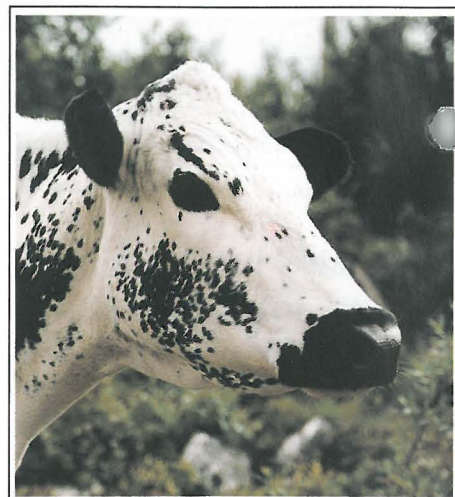
VI VET ATT FJÄLLKORNA RÄCKER TILL FÖR AVELSARBETET!

Vit vet att det inom det rena fjällkomaterial vi har idag finns tillräckligt många bra kor för att kunna säkra en tjurproduktion som räcker till härstamningsmässigt. Och för varje år kommer fler och fler kor upp i de %-satser som gör dem användbara som tjurmodra.

Eftersom vi godtar 6,25% annan ras i en så att säga ren tjur så innebär det att en tjurmoder kan innehålla upp till 12,5% annan ras bara man väljer rätt tjur till henne.

Vi kommer att hjälpa Dig som vill avla mot ren fjäll med tips om vilken tjur som kan passa utifrån vad Dina kor innehåller, för som sagt, nästan alla SKB-kor är intressanta på lite sikt och det går fortare om man redan från början väljer rätt tjur till dem!

Text: Robert Nilsson



Det finns tillräckligt med "rena" fjällkor för att vi ska kunna säkra tjurproduktionen i framtiden, bara vi tillvaratar djurmaterialet rätt!

Foto: Halvard Blegen

Svensk Fjällrasavels Stämman -96!

Härmed inbjudes Du, bäste fjällkointressent, att närvara vid Svensk Fjällrasavels första stämman! Alla som är intresserade av fjällkor och vår nya förening är välkomna. Vi hoppas på två trevliga, roliga och oförglömliga dagar tillsammans!

Vi kommer att hålla till i Dalarna, närmare bestämt vid Furudals Bruk nordost om Furudal som ligger några mil norr om Rättvik.

Stämman hålles lördagen den 9 mars till söndagen den 10 mars 1996. Vi samlas kl 12.00 och äter lunch tillsammans. Därefter vidtar stämmoförhandlingarna. Kaffe serveras under eftermiddagen.

Vi äter middag på kvällen varefter vi umgås, diskuterar och har trevligt tillsammans. Det blir även underhållning av något slag! (exakt vad är ej klart i skrivande stund).

På söndagen blir det intressant och spännande studiebesök i bygden, och vi tar med oss lunchpaket från Furudals Bruk, vilket är en kursgård i fin miljö. Stämman avslutas under eftermiddagen.

Vi bor billigt och bra på Furudals Bruk i enkel- eller dubbelrum. Kostnaden för all mat, kaffe, kvällsvickning, frukost och övernattnings m.m. är endast 440:-/person exkl.moms. Det tycker vi är överkomligt!

Så nu hoppas vi att Du/Ni kan ta ledigt från vardagen och förena Er med oss fjällkovänner under ett par dagar. Vi lovar att det blir en givande helg!

ANMÄLAN:

Vi måste ha in Din/Er anmälan före den 20 februari. Hör av Dig per telefon, fax eller brev till Svensk Fjällrasavels expedition, c/o Lennart Rosén, Rönninge By, 183 67 Täby, tel/fax 08-756 83 26.

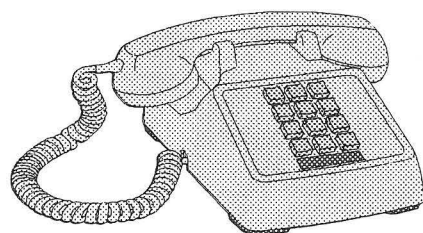
Återigen, varmt välkomna!

hälsar interimstyrelsen för Svensk Fjällrasavel



Kåseriet

Att somna i telefon (!?)



Det har varit många och långa telefonsamtal åt alla håll för undertecknad de senaste månaderna med anledning av Svensk Fjällrasavels bildande och denna tidnings tillkomst. Och det är inte alltid dagtid som samtalen förts, utan snarare oftast kvällstid när ladugårdsjobbet och nattningarna av ungarna klarats av, sisådär vi tio-halvelva-tiden.

Men det är normalt sett inget problem eftersom jag är en kvällsmänniska som dessutom utan problem studsar upp på mornarna.

Men en kväll, strax före jul, var jag trött "redan" vid halvtiotiden på kvällen. Dagen hade varit slitsam med ladugårdsjobb och mycket annat, så jag lade mig tidigare än jag brukar. Min vän (och allas vår vän) Robert.N. ringde då, som oftast, strax efter tio på kvällen. Jag hade somnat till, men vaknade givetvis. En som vanligt lång diskussion inleddes om våra fjällkor, föreningen samt lite annat som rörde tidningen. Jag satt på sängkanten och pratade den första kvarten. Men varför inte ha det lite bekvämt när man talar i telefon? Jag lade mig och fortsatte prata.

Efter ytterligare en kvart slocknade jag, tydligen, men Robert fortsatte prata. Han var just inne i en framtidsvision för fjällkor och jag började drömma om vita fjällkor, svartprickiga fjällkor, snälla fjällkor. Alla sprang de på evigt gröna ängar med vita fjäll i bakgrunden. Och de var många, säkert tusentals kor, som sprang omkring i någon sorts "Följa John-lek" där Robert studsade fram på ängen först av alla, med en lång, lång rad av fjällisar efter sig. Det såg härligt ut! Plötsligt började han ropa "- Hallå!". Då ryckte jag till och vaknade. Där hade han, den stackarn, suttit och pratat medan jag sov!

Han hade dock upptäckt att jag sov efter en stund eftersom inget svar erhöles. De lätta snarkningarna gick fram i luren. Då hade Robban kallat hustrun Eva till sig och sagt "- Kom Eva får Du höra.....nu sover Lennart!". När han väckt mig ur "fjällkodrömmen" fick vi oss båda ett gott skratt, men det var först då därpå jag fattade hur dumt det hela varit!

Så nu har jag lyckats med nåt jag inte trodde var möjligt; nämligen att somna i telefon under pågående samtal. Så om just Du ringer till mig någon gång och inte får svar så kanske jag tagit mig en tupplur.....eller heter det telefonlur?

Vänligen Er redaktör Lennart

Stötta Svensk Fjällrasavel!

Arbetet för fjällkons framtid kostar pengar. Information, tidning, tappning av tjurar, avelsplanering, telefonkontakter och mycket annat är kostsamma bitar. Vi mottager tacksamt en gåva till detta arbete som måste genomföras för Dina fjällkor och för Din skull!

25:-, 50:-, 100 :- eller mer, Din hjälp behövs.

Alla som skänker en gåva får sitt namn med i denna tidning i en "Tack-spalt" som kommer att finnas med i denna tidning fr.o.m. nästa gång.

Sätt in valfritt belopp på Svensk Fjällrasavels postgirokonto

833 53 62-3

Skriv "Gåva" på inb.kortet samt Ditt namn. Tack på förhand!

En framgångsrik besättning som betytt mycket för fjällrasen!

Nu ska vi berätta om en framsynt satsning som burit frukt långt efter det att man trodde den var slut. Det handlar om det långsiktiga och noggranna avelsarbete som under dryga 30 år lades ner av Märta och Olov Nilsson, Bjärte, Nälden. Båda två hade ett brinnande intresse för lantbruk och djurskötsel, men det var Märta som var hjärnan bakom avelsarbetet.



Gården Bjärte i Nälden där Märta och Olov Nilsson bedrev en framgångsrik mjölkproduktion och fick fram flera fina kor som betytt mycket för SKB-aveln. Tjurar som 38 Desing, 34 Lysing och 30 Mysing kommer från Bjärte.

DEGER & DELTA-TJURARNA

Som Ni kanske har sett så har det i semin satts in två ungtjurar vid namn 6768 Deger och 6769 Delta. Dessa båda är efter 38 Desing SKB 6574.

Dessutom finns det en ungtjur under uppfödning som heter 6775 Sigge som är efter 34 Lysing SKB 6548. Både 38 Desing och 34 Lysing samt en tjur som hette 30 Mysing SKB 6513 som har haft och har ett stort inflytande på dagens fjällras, kom från Nilssons i Bjärte.

Makarna började sin bana i Hägra i Dvärsätt på en arrendegård under Hissmofors, men flyttade därifrån i mitten på 1950-talet då gården dränktes av Indalsälvens vatten vid en reglering.

Den nya gården i Bjärte, Nälden, hade bättre jord och det var lättare att få fram bra foder på den, vilket gjorde att avkastningen snart började stiga.

I början på 1960-talet låg den på mellan 200-220 kg smf, vilket då var en enastående avkastning.

SÅLDE MÅNGA TJURAR TILL SEMIN

Man provade även andra raser och hade högavkastande SJB-kor som det såldes tjurar till semin efter. Även SLB- och SRB-kor har funnits i besättningen.

Som mest hade man 18 kor fast ladugården från 1947 var byggd för 14 kor. Märta lade alltid stor vikt vid aveln och det arbetet kröntes med framgång, framförallt under 60-talet då man under ett år sålde inte mindre än 5 tjuror till Norrlands tjurcentral.

När det gäller fjällrasen var Märta noga att seminera de bästa korna med tjuror ur samma grupp som de själva tillhörde för att avkomman skulle bli användbar i det dåvarande gruppavelssystemet.

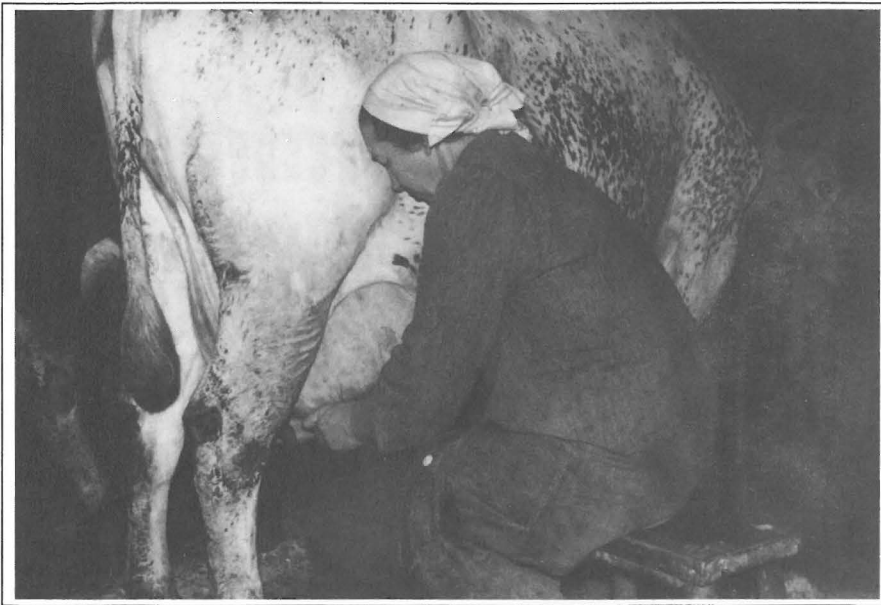
SAMARBETE OCH INKÖPSRESOR

Märta och Olov hade ett samarbete med Olof Trollås och Anders Grenholm. Under 1940- och 50-talet bytte man tjuror med varandra och hjälptes åt att hitta bra material.

Kosläkten bakom 38 Desing kom till gården just i syftet att bredda härstamningarna inom fjällrasaveln.

1951 reste Olov till Norge tillsammans med L.I. Bergstedt Frösön, Olle Trollås Trollåsen och Isidor Tingdahl för att inhandla intressant avelsmaterial. Där

FJÄLLKON

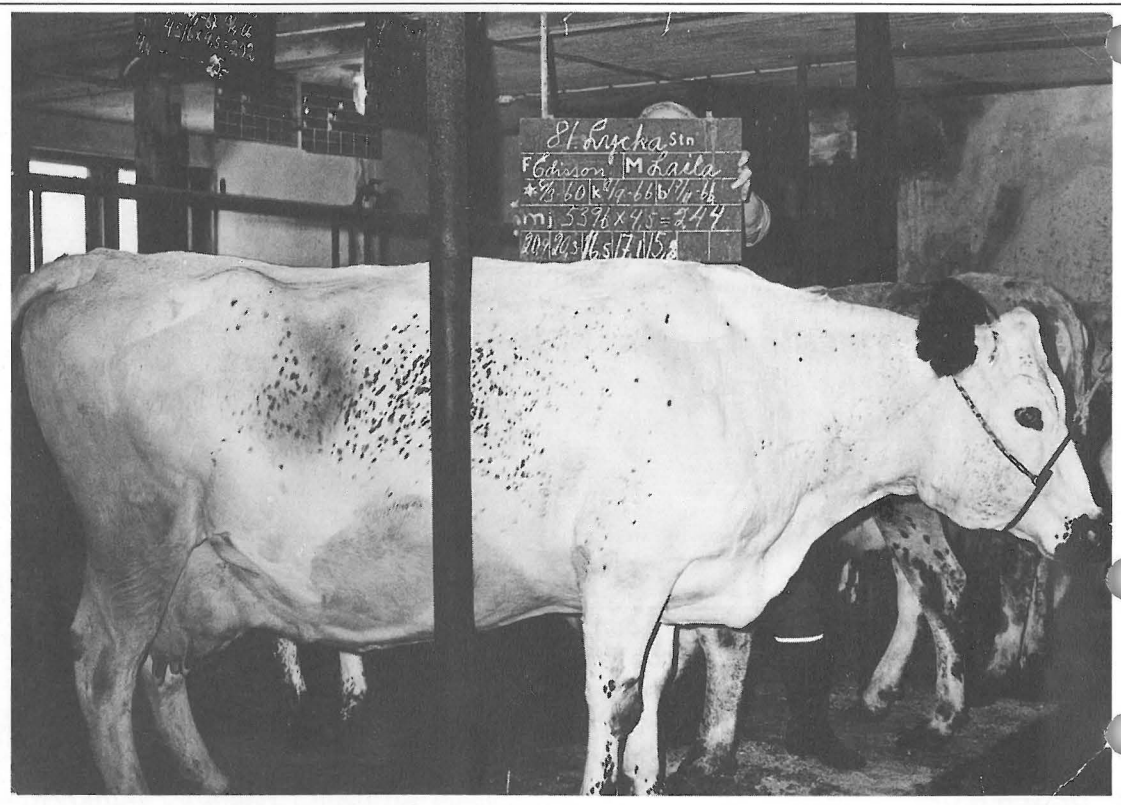


< **Här ser vi Märta mjölkandes kon 53 Laila vilken är mor till 81 Lycka på bilden nedan.** (Bilden är tagen för 35 år sedan, så Ni får ursäkta kvalitén!).

81 Lycka, vars far > hette Edison och mor 53 Laila (som är med på bilden ovan).

81 Lycka föddes 1960 och mjölkade 1966 då detta foto togs 244 kg smf. Lycka verkar ju vara en rejäl ko att se på (synd bara att det är en stolpe mitt på bilden).

Hon fick sedermera en tjurkalv som hette 34 Lysing, som faktiskt använts en hel del nu de sista åren eftersom det funnits frysta doser kvar efter honom. Vi får hoppas att denna gamla tjur kan göra en del bra för fjällrasen.



inköptes 3 kvigor och 3 ungtjurar som man sedan drog lott om när man kom tillbaka från Norge och djuren stått i karantän på Frösön i 2 veckor. Märta berättade att hon helst av allt ville ha lilla 172 Dreppla, den minsta kvigan av de tre. Stor blev lyckan när de fick just henne.

Det visade sig sedan att lyckan inte blev mindre vartefter kvigan växte till sig

och blev ko. 172 Dreppla fick sammanlagt 8 kvigalvar och 3 tjurkalvar och det bästa året 1964, vid 13 års ålder, producerade hon 6459 kg mjölk med 4,7% fett och 305 kg smf.

Hennes sista kalv var 117 Dreppla efter norske semintjuren Borgson st 8067, en framstående tjur inom norsk fjällras-avel, och det var 117 Dreppla som sedan blev mor till 38 Desing.

38 Desings moderlinje kan man följa långt tillbaka och vi kan inte låta bli att visa den på nästa sida!

Som man kan se i den uppställningen så har det varit hållbara kor i stammen som är helt norsk och därför så värdefull för oss idag då vi ska bredda basen för aveln.

Ytterligare en tjur från denna fantas-

Fjällkon - äter lite, mjölkar mycket!

FJÄLLKON

tiska kofamilj blev inköpt till semin, men då från Patrik Gyllenhammar på Gotland som köpte tre kor från Nilssons besättning när de slutade med mjölkproduktionen i mitten på 1970-talet.

Den hette 739 Gute och var efter 70 Gull och kon 128 Druva fallen efter 30 Mysing. 128 Druva var en dotterdotter till 172 Dreppla. Den tjuren blev tyvärr aldrig insatt i aveln pga konkurrens från korsningstjurar.

Men en del sperma frystes in och exporterades till Holland. Glädjande nog upptäcktes 30 doser efter denna intressanta tjur hösten 1994.

38 DESINGS MODERLINJE

38 Desing SKB 6574

8197 Jo-Sing	117 Dreppla SKB 8284 * 650203
097 Borgson	172 Dreppla SKB 6109 * 510401
5472 Munk	17 Dora * 451030
4673 Dafne	5180 Druva * 370208
1572 LO-Balder	1689 Dokka * 260202
3032 Truls	946 Paja2 * 171026
331 Tor Lund	Paja1 * 1911
217 Snorre	Dokka * 1908
Okse hos A Dragset	Risöi * 1900

34 LYSINGS MODERLINJE

34 Lysing SKB 6548

27 Lutar	81 Lycka SKB 8283 * 600309
27 Edison SKB 3237	53 Laila SKB 7148 * 551202
22 Laime SKB 4461	35 Laimi * 520328
Stene SKB 3884	Laimor
	6 Laila SKB 2070 * 410803
Tyrys SKB 220	40 Gunda R9325 * 320827
Sultan R3530	23 Gullborg R7818 * 241023
Glader R2604	11 Guld-älva R4219 * 170418
Älving R382	6 Gulda R2932 * 120726

Som man kan se på 34 Lysings moderlinje finns det en hel del norsk även här genom Stene och Tyrys som var importerade från Norge och genom Laime som hade en norsk far. Denna kolinje har gett flera semintjurar, de senaste är 784 Biljett och 46 Lester, men de är födda hos Grenholms.

Jag nämnde i början om att även 30 Mysing kom från Nilssons. Det var den tjur som lyckades allra bäst i avkommebedömningen av de som kom från gården. Mysing hade ett F-tal på 111 och var en av 70-talets stora inom fjällrasaveln. Han användes även som tjuvfader.

Det blev insatt två söner efter Mysing, 706 Tying och 713 Smyg. Tyvärr försvann linjen i glömska när korsningsaveln intensifierades i mitten på 70-talet. Mysing fick dock fortsatt betydelse i aveln som morfar till 723 Figer och 933 Kam. För kalenderbitarna redovisar vi även Mysings moderlinje!

30 MYSINGS MODERLINJE

30 Mysing SKB 6513

8197 Jo-Sing	39 Milly SKB 6111 * 530415
172 Bruholt SKB 3889	16 Maja SKB 7370 * 480928
6 Salut SKB 1965	Morlik
	Kulla

Kolinjen bakom Mysing kom till gården från en kodrift som kom efter vägen. Djuren i driften kom från Kall i Jämtland. 39 Milly hade sitt bästa år 1964 då hon avkastade 5906 kg 4,8% fett och 286 kg smf. Hon gick till slakt 15 år gammal.

Märta hade och har ett brinnande intresse för kor samt ett fantastiskt minne. Det är roligt att prata kor med människor för vilka djuren fortfarande finns levande kvar i minnet trots att det är 30-40 år sedan man jobbade med dem.

När man ser i gårdsstamboken så slås man av med vilken noggrannhet och omsorg man valt rätt tjur till rätt ko och att man haft en avelsstrategi som man följt hela tiden. Man hade också fullständigt klart för sig att om man ska kunna avla inom en ras så måste man ha ett gruppavelssystem för att kunna hålla härstamningarna isär.

Märta berättar att hon tyckte bäst om korna i gamla grupp 3 som idag motsvaras av S-gruppen i det nya gruppavelssystemet. Hon säger att det var de friskaste och sundaste korna. Det stämmer till eftertanke att det är just Märta och Olovs arbete som nu, 40 år senare, kommer rasen till del. Det gäller alltså att arbeta på sikt och målmedvetet. Då blir sällan ansträngningarna fåfångda! Låt oss förvalta det arvet rätt!

Text: Robert Nilsson

Fjällkon - visar bra brunster!

Lista över Fjällrastjuror möjliga att beställa sperma efter

Ägare: Svensk Avel

AVKOMMEBEDÖMDA	FAR	MORFAR	MORMORSFAR
791 Karat SKB 86791	717 Kare	5 Svensson	9 Zober
943 Bass SKB86943	726 Basker	733 Gandi	25 Tove
6715 Lage SKB 86715	72 Lager	708 Bill	89 Garpen
6718 Joar SKB 86718	175 Jo-Moen	780 Rune	37 Nicko
6738 Mast SKB 86738	786 Maro	723 Figer	740 Ingo
UNGTJURAR (Färdigutsläppta men kan finnas ute på sektionerna)			
6758 Bula SKB 96758	943 Bass	717 Kare	30 Mysing
6759 Bam SKB 96759	943 Bass	786 Maro	Fjälltjur e. 708 Bill
6763 Svartus SKB 96763	701 Svarting	940 Hompen	726 Basker
6766 Kares SKB 96766	791 Karat	148 Tess	708 Bill
UNGTJURAR (släpps för närvarande)			
6765 Homa SKB 96765	940 Hompen	6715 Lage	788 Misse
6768 Deger SKB 96768	38 Desing	708 Bill	711 Stag
6769 Delta SKB 96769	38 Desing	786 Maro	Fjälltjur e. 708 Bill

Tjurbeställning från "Gröna Katalogen"

Beträffande de tjuror som tappats på sperma ute på gårdarna (alltså de tjuror som redovisats i den gröna katalogen som distribuerats av Jordbruksverket till alla SKB-medlemmar, och f.ö. kan rekvireras via Svensk Fjällrasavels expedition för den som saknar denna katalog) och sedan frysts på Alebäck's stuteri av Svensk Avel, så har hittills gått att den ska beställas av husdjursföreningarna hos Sven Jeppsson på Jordbruksverket. Nu har det visat sig att efterfrågan på denna sperma varit större än förväntat, varför det är önskvärt att förenkla beställningsförfarandet.

Tills vidare gäller att beställningarna ska göras hos Sven Jeppsson, men Svensk Avel och Jordbruksverket förhandlar om ett annat avtal som ska göra det möjligt att rekvirera den sperman som vilken sperma som helst från Svensk Avel.

När avtalet är klart, troligen under jan-96, så får vi återkomma med mer information om hur sperman ska rekvireras. Då kommer även husdjursföreningarna att få information från Svensk Avel som förhoppningsvis ska underlätta beställningarna.

Om Du har frågor kring dessa tjuror så hör av Dig till Robert Nilsson tel 0928-401 06, fax 0928-402 10, så ska vi försöka råda efter bästa förmåga. Du kan även be Din husdjursförening kontakta Robert om de har frågor.

Det finns ju även en del äldre tjuror med mycket begränsat spermalager (under 100 doser). Dessa ska bara användas för tjurproduktion för att lagret ska räcka till. Det är bättre att vi tar fram söner efter dessa tjuror och bra fjällkor som sedan alla får använda på vad de vill än att dessa doser snabbt tar slut och vi kanske helt tappar dessa gener.

Vi ska alltså ha en begränsad användning av dessa tjuror på speciellt utvalda kor för att få fram nya tjuror till spermatappning eller för att göra en egen tjur till betäckning.

Ring Robert om Du har en ko som Du tycker skulle vara intressant att få betäcka med en sådan tjur, för det är viktigt att vi synar användningen av de äldre tjurarna så att alla inte använder samma tjur.

Men det som är viktigt att komma ihåg är att alla parningar med äldre tjuror ska vara grupprena. Alltså Du ska välja en tjur ur samma grupp som kons fader.

Vi tycker att det är viktigt att Du hör av Dig till oss och berättar om Dina bättre kor så att vi kan förbättra tjurmoderbevakningen. Var inte för hård i bedömningen utan låt oss bedöma om kon är intressant. Vi vill ha nya kolinjer i bruk i aveln och fler bönder engagerade för fjällrasaveln! Fjällrasaveln ska inte vara en klubb för inbördes beundran, alla är viktiga för rasens skull!

Fjällkon - har lätta kalvningar!

SKB-tjurars renrasighet

Kanske hör Du till dem som inte så noga känner till hur pass renrasiga vår SKB-tjuror/Fjälltjuror är? I så fall så har Du här listan över de allra flesta genom åren och idag använda tjurarna! Vill Du ha utdrag av denna lista för att ha i t.ex. ladugården, så hör av Dig till Svensk Fjällrasavels expedition!

Namn	% Fjäll	% Rk	% SLB	% SJB	% Isl	Övrigt	Namn	% Fjäll	% Rk	% SLB	% SJB	% Isl	Övrigt
704 Kajax	50			50			933 Kam	100					
705 Sol	100						934 Östen	37,5	50	12,5			
706 Tyring	100						935 Mabo	50	50				
708 Bill	100					Kan ha finsk Rk	936 Ömse	37,5	62,5				
709 Gulle	100						937 Balett	87,5		12,5			
710 Agaton	100						938 Ricko	100					
711 Stag	50		50				940 Hompen	87,5	12,5				
712 Minto	75	25					942 Magi	37,5	50	6,25		6,25	
713 Smyg	100						943 Bass	93,75	6,25				
715 Rito	100						945 Bitt	62,5	25	6,25		6,25	
717 Kare	100						946 Hopp	98,44				1,56	
721 Groll	100						947 Frippe		100				Västnorsk Rk
722 Laiso	50		50				948 Sigill	100					
723 Figer	100						949 Igor	37,5	62,5				
724 Bergis	100						950 Risto	87,5	12,5				
725 Ratho		100					6701 Yxan	25	62,5			12,5	
726 Basker	100						6702 Bazar	95,32		4,68			
727 Drill	100						6703 Bingo	90,63		9,37			
729 Homeros	100						6704 Kaviar	62,5	31,25		6,25		
730 Espnäs	50		50				6705 Yngve	50	50				Västnorsk Rk
731 Morgan	75	25					6706 Milding		100				
732 Lasso	50			50			6707 Kalufs	59,38	25	15,62			
733 Gandi	100						6708 Ylle	25	75				
734 Tosse	50	50					6710 Mickel	84,38		15,62			
736 Love	75	25					6711 Mirre	50	37,5	9,37		3,12	
737 Drudden	50	50					6715 Lage	100					
738 Pigg	50		50				6718 Joar	96,88	3,12				Västnorsk Rk
739 Gute	100						6719 Röpan		100				
740 Ingo	75	25					6720 Jovial	100					
741 Finell	75		25				6722 Mal	75	25				
742 Prim	62,75		37,25				6723 Majs	62,5	25	6,25	6,25		
743 Bisko	100						6724 Mikro	87,5		12,5			
745 Macke	50	50					6725 Mister	50	31,5	12,5		6,25	
746 Florett	50			50			6726 Milo	84,38		15,62			
747 Skön	50	50					6727 Nestor		100				Mest svensk Rk
748 Isak	50		50				6728 Lazarus	100					Östnorsk Rk
749 Kajak	100						6729 Kron		100				
780 Rune	100						6730 Mulle	81,25		18,75			
781 Sigarr	100						6731 Makt	65,62	25	9,37			
782 Svarten	100						6732 Snäpp	96,88	3,12				
783 Kalott	50	50					6733 Lönnå	34,38	50	15,62			
784 Biljett	87,5		12,5				6734 Happe	62,75	37,25				
785 Solist	87,5		12,5				6735 Örjan	50	50				
786 Maro	100						6737 Örme	50	25	25			Trol. < 50% fjäll
787 Slösig	87,5		12,5				6738 Mast	96,88	3,12				
788 Misse	87,5		12,5				6739 Mild		100				50% sv / 50%vn
790 Figge	100						6740 Skatt	35,1	12,5	52,4			
791 Karat	100						6741 Hall	43,75	25	6,25			25% SRB
792 Findus	87,5		12,5				6742 Harg	100					
793 Figaro	90,63		6,25			3,12 % SRB	6744 Vilmer	21,87	28,13				50% SRB
794 Tolle	25	75					6745 Rimbo	100					
795 Rask	50	50					6746 Hompest	93,75	6,25				
796 Han	50	50					6748 Bör	95,32		4,68			
797 Esping	75	25					6749 Risk	96,88	3,12				
798 Semson	50	37,5	12,5				6750 Vigg	28,13	12,5	9,37			50% SRB
799 Öre		50	50				6751 Igge	41,35	56,25	2,4			
930 Remi	37,5	50	12,5				6752 Katar	100					
931 Veman	28,13	6,25	53,12	12,5			6753 Bistro	93,75	6,25				
932 Yster	25	50	12,5	12,5			6755 Sobi	34,38	12,5	3,12			
							6758 Bula	96,88	3,12				

Fjällkon - bästa kon 1995: 13599 kg ECM!

Berättelse från Fjällrasavelns första stapplande steg

Nu ska Ni få läsa ett brev som jag hittade våren 1992 i Norrbottens Hushållningssällskaps arkiv. Jag hade fått tillstånd av den trevliga direktören för sällskapet, Erik Kivijärvi (en sann fjällkovän) att titta i det stora arkivet efter intressant material om den första tidens fjällrasavel.

Helt plötsligt fann jag mig läsande ett vackert och sirligt skrivet brev som berättade om starten på fjällrasaveln i Norrbotten.

Mannen som skrev brevet var Elof Friesendal, direktor för Åminne Lantmannaskola. Han hade fått i uppdrag av Hushållningssällskapets förvaltningsutskott att "i det inre av Norrbotten uppsöka rena fjällrastjuror för uppdragande av fjällrasaveln i länet".

Man hade haft diskussioner om vad man skulle räkna som ren fjällras. Friesendal ville avla på endast nästan helt vita djur och drev den linjen hårt.

Av en annan uppfattning var statsingenjören E. Berggren, Elfsborg, Luleå, som tyckte att man skulle se mindre till färgen och mer till typen.

Det blev Friesendals linje som segrade och i Norrbotten avlades det till en början mot helt vita djur. De första

stamboksförda sidiga tjurarna var söner till Jämtländska importen till länet. Jämttjurarna blev snart väldigt populära genom att de hade längre härstamningar och både mor, mormor och farmor hade ofta varit med i kontroll.

Dessutom hade ju Överbystammen som nästan alla jämttjuror stammade ur endera på fädernet eller mödernet, en mycket hög fetthalt som ju av alla var hett eftertraktad.

Det fick till följd att redan på 1910-talet gick alla norrbottenstjurinjer i officiell avel ut sig, och den siste som gav upp var faktiskt den i brevet och här ovan nämnde Berggren.

Lägg märke till att Friesendal inte kan låta bli att ge Berggren en "släng av slev" i brevet. Avelsdiskussioner har vi tydligen bra traditioner på.

Brevet ger oss även intressant information om den utseendemässiga variationen som fanns på fjällrasen, för som Ni ser så godkänner Friesendal endast vart 14:e djur som ren fjällras (vit med smärre svarta eller röda tecken på öron och mule).

Då måste vi komma ihåg att den trakt som genomrestes

var svårtillgänglig och säkerligen inte hade varit utsatt för någon stor kreaturshandel med korsningsdjur som man menade hade drabbat kustlandet i Norrbotten.

Och visst fanns det korsningar vid kusten, men många rena fjällkor dömdes ut pga att de hade färg på kroppen. Man tyckte sig se alla möjliga blandningar.

Beroende på färgnyansen på den röda färgen tyckte man sig kunna avgöra om det var en Ayrshirekorsning eller en Red-Polled-korsning.

Dock tyckte flera att det kunde ju inte vara korsningar bara för att de såg olika ut i

färgen när de i övrigt var stöpta i samma form. De sistnämnda visste inte hur rade de hade.

Men det är lätt för oss att säga idag. Vi ska komma ihåg att på den tiden såg man färgen som ett säkert ras-kännetecken och trodde att de vita djuren var en rest efter en gammal bortkorsad ras som funnits förr.

Nej, nu lämnar vi plats för direktor Friesendal och hans fantastiska resa med häst och släde ut i det som idag är obygd, men då var fullt av människor och gårdar. Och tänk på att det bara är 100 år sedan! > > > >



FULLWOOD

Bäst i test! Nyheter

Klarar nu ännu högre flöden utan stora strömningsförluster.

Fick bästa testvärden vid strömningsmätning vid Universitetet i München. Fem jämförda märken.

- Kvalitet/ekonomi
- För höga mjölkflöden
- Låg vikt

Passar alla mjölkkningsanläggningar. Fråga vår återförsäljare redan idag!



Tel. 0500-41 69 00

Elof Friesendals resa i det inre av Norrbotten i oktober 1892 gick enligt nedan:



Till förvaltningsutskottet!

För andamål att lämna redogörelse över vad jag hittills åtgjort rörande utskottets mig lämnade uppdrag att uppköpa avelsdjur av fjellrasboskap, får jag härmed meddela följande:

I mars månads början begav jag mig på den första resan. Färden ställdes då förbi Edefors, Storsand, Padjerim, Kuoka, Aimoluoppal, Palkijaure, Lomortisuva, Koskivaara, Nattavaara, Hakkas, Ullatti, Skröven, Lansjärv, Ertsjärv, Lillsaivatj, Vuoddas, Furudal, Överstbyn, Melderstein, Skogså, Boden, Bredåker och Åminne.

Denna väglängd utgör 45,5 mil och härunder besökte jag 169 gårdar, varest 1369 st nötkreatur funnes. Av dessa voro endast 105 st eller 7,66% rena fjellrasdjur.

En mängd gårdar och enskilda ställen i den passerade vägens närhet besökte jag ej, utan sände jag dels bud dit eller gjorde jag mig på annat sätt underrättad om huruvida fjellrasdjur fanns där.

Bland ovannämnda fjellrasdjur var endast ett en tjur. Denna påträffades i Furudal inom Råneå socken, strax nedom Gällivare sockens gräns.

Jag blev i tillfälle att se såväl hans moder som flera systrar. Dessa voro samtliga goda mjölkkor. Ehuru tjuren var av äkta fjellras samt av en god stam, tvekade jag dock att köpa honom, emedan formen på korset ej var riktigt bra.

Då jag sedermera under mina resor funnit hur svårt det var att komma över första klassens tjurar och då jag vidare tyckt mig finna att den nu befintliga premieringsnämnden icke velat under de första premieringsåren hava allt för stränga fordringar å de premierade djuren, så har jag anförskaffat ifrågasvarande tjur som stationerats hos herr JP

Sandberg i Boden. Tjuren kostar 100 kronor utan hemforslingen och är 3 år gammal.

Några såsom det uppgavs rena fjellrastjurar hade funnits såväl i Hakkas som i Ullatti, men dessa hade redan föregående höst sålts till slaktare i Gällivare kyrkby.

Ladugårdsskötseln syntes stå på en mycket låg ståndpunkt överallt i den delen av Gällivare socken som jag genomreste.

Korna voro oansenliga och magra och ytterst få premieringsvärda. Denna första resa som företagits under rätt svåra vägförhållanden utfördes på 9 dygn.

Efter det att jag vistats hemma några dagar företog jag min andra resa, då jag passerade följande ställen:

Klusån, Krokfors, Lillå, Ladufors, Koikul, Killkok, Vuollerim, Jokkmokk, Vaikajaur, Randijaur, Björk-holmen, Vaimat, Maitum, Stenträsk, Käbdalis, Risleden, Storforsen, Manjärv, Visträsk, Muskus, Korsträsk, Älvsbyn, Stocks-fors, Junkerträsk och Åminne.

Under denna resa besökte jag nästan samtliga ladugårdar i de byar och enstaka ställen som passerades.

Men i anseende till den klena fodertillgången hade även här en mängd tjurar nedslaktats, så att få sådana nu funnos.

Ohyggligt ynkelig och utsvulten var boskapen norr om Jokkmokk. Annat var förhållandet söder om denna plats.

I synnerhet i byarna Vaimat och Maitum träffade jag riktigt ypperliga besättningar såväl beträffande godhet som hull och vackra former.

Hos hemmansägaren NP Pettersson fanns en mycket

god besättning av rena fjellrasdjur. Samtliga djuren som voro kulliga och helvita med svarta örnspetsar, hade ypperliga mjölktecken samt berömdes som framstående mjölkdjur.

Här träffade jag en vacker tjur om 2,5 års ålder som var född på stället efter särdeles framstående föräldrar.

Tjuren köpte jag för 80 kronor men fick ej hämta honom förrän i juli månad i anledning av den fatala bristen på tjur i grannskapet.

Denna tjur har jag lämnat till riksdagsman Wallmark i Smedsbyn.

Här påtingade jag tjur- och kvigkalvar för lantmannaskolans räkning efter särskilt utpekade mödrar.

I Kluså fanns en 3-årig jämförelsevis storväxt ren fjellastjur. Men som denna hade några mindre vackra partier, gjorde jag ej affär här. Denna tjur blev av premieringsnämnden underkänd.

Denna andra resa gjordes ävenledes på 9 dagar och väglängden var 40,5 mil. Vidare har jag gjort kortare resor åt åtskilliga håll och uppköpt 2 st tjurar.

Den ena, ävenledes en rätt vacker tjur om 2 år, har jag för 80 kronor köpt av inspektoren E. Rutberg i Bodträskfors. Denna tjur har sänts till Stocks-fors egendom inom Älvsby socken.

Den andra tjuren, som jag någon tid haft uti min ägo, har jag köpt av åboen Job Renberg å Navarsberg inom Edefors socken.

Denna tjur, som premierats med andra pris, har jag för 150 kronor sålt till hemmansägaren E Jonsson i Långträsk (vid Sjulmark) inom

Pite socken. Vidare har jag besökt Rödingsträsk, där tre yngre fjellrastjurar funnos. Som alla dessa tjurar voro illa växta gjorde jag icke någon affär där.

Ävenledes har jag besökt Patron LA Österberg i Framnäs inom Hedens by för att bese fjellrastjuren där på gården.

Denna tjur, som var 2,5 år gammal, hade rätt vackra krossformer och var av ren fjellrastyp, ehuru försedd med lösa hornappar samt fullt premieringsvärdig.

Herr Österberg förklarade sig villig att uppträda som tjurhållare, och får jag föreslå att jag erhöi tillåtelse att uppgöra med honom därom. Det vill säga tjuren behöver ej här köpas.

Patron Österberg är en av länets ivrigaste främjare av fjellrasens utveckling, och själv har han i Framnäs uppställt ett tiotal fjellraskor.

Vidare ämnar jag i dagarna avyttra en av mina rena fjellrastjurar till ett pris av 100 kronor till någon av de anmälda 15 personerna.

Denna sistnämnda tjur inberäknad finnes nu här i länets kustland 6 st rena fjellrastjurar att tillgå. En insiktsfull bedömare ska säkerligen finna något att anmärka på vart och ett av de anmodade tjurarna, men jag har måst taga tjurarna sådana de voro för att något avelsmaterial skulle finnas att börja med.

Jag är dock övertygad om att om allmänheten beflitar sig om att föra goda kor till dessa tjurar, så ska man inom kort hava ett rätt stort antal goda ungdjur av fjellras att utvälja avelsdjur utav.

Jag anser mig även böra påpeka att jag icke i allo kunnat följa den promemoria

> >

vid tjuruppköpen, vilken herrar kommitterade föreslagits. Sålunda har det varit ogenomförbart att verkställa fettbestämningar i mjölken från mödrarna till tjurarna.

Icke heller har jag vid uppköpen kunnat "arbeta på någon bredare basis" än den jag föreslagit.

Skälet härtill är det att jag påträffat endast en fläckig tjur. Kommiterade hade nämligen föreslagit att tjur av ren fjellras finge vara sparsamt försedd med svarta eller bruna fläckar över hela kroppen.

Denna tjur tillhörde just en av herrar kommitterade, nämligen statsingenjören E Berggren och erbjöds mig såsom varande ren fjellrastjur.

Som Herr Berggren fordrade 300 kronor för denna tjur som var rätt liten till växten, och jag dels ansåg detta pris för högt och dels var förvissad om att någon köpare för ett så dyrt djur ej skulle kunna påträffas bland de anmälda personerna så måste jag avböja detta köp.

Denna tjur blev sedermera av premieringsnämnden ej upptagen bland fjellrasdjuren.

Den sammanlagda väglängden jag rest för tjuruppköpen utgör hittills 99,7 mil, vartill använts 20 resedagar. Reskostnaderna går till 260 kronor och 40 öre.

Tjurarna kostade i inköp 510 kronor vartill komma transportkostnaderna vars belopp jag ännu ej känner.

Ett rätt stort belopp av det till resekostnader och uppköp bestämda summan återstår sålunda ännu och ämnade jag i denna månads början göra en resa till nya trakter för att dels uppköpa tjurar till de 10 personer som ännu återstå av de anmälda, och dels för att på särskild begäran av HJ Sundström i Munksund uppköpa tvenne fjellraskor för

Stockfors egendom. Så mycket jag under hösten och vintern kan vara ifrån undervisningen vid skolan ämnade jag använda för ytterligare resor inom länets sydligaste lappmarker.

Där påstås det finnas rätt mycket av ren fjellrasboskap.

För att de nu under sommarens premiering utlemnade röda frisedlarna skola hava någon betydelse då betäckningarna strax efter julen plåga taga sin början, påpekade statsagronomen Cederborgh nödvändigheten av att de redan inköpta eller framledes genom min försorg inköpta tjurarna blevo försedda med premieringsmärket: 1 krona.

Han förslog mig därför såsom ordinarie suppleant samt Hushållningssällskapets ledamot i premieringsnämnden. P Heurgren och jag tillsammans skulle under förejulsvintern inbränna märket på dessa tjurar.

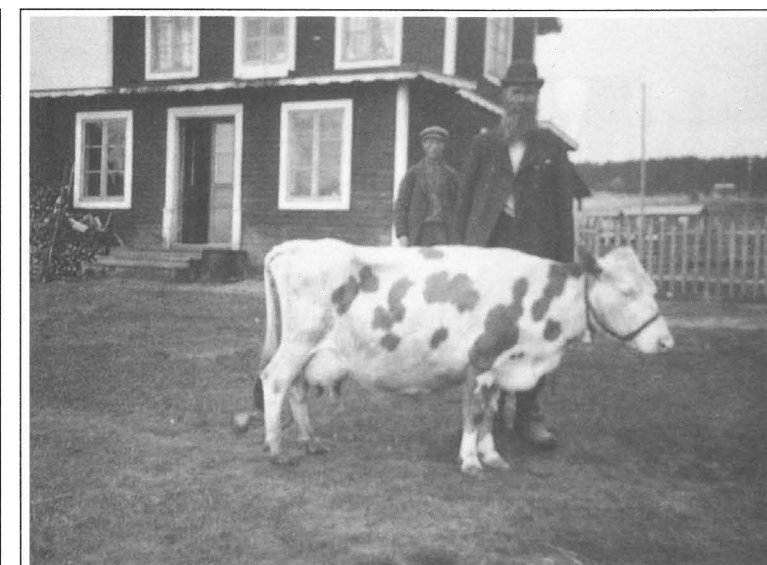
Med anledning därav vill jag härmed föreslå att utskottet vill anmoda antingen för att spara på kostnader en av dessa personer eller bägge tillsammans för att verkställa de ifrågasatta och nödvändiga märkningarna.

Ävenledes torde samtliga tjurhållare böra tillställas ett parti blå frisedlar. Bäst vore kanhända att jag erhöi dylika för sändning till de respektive tjurhållarna.

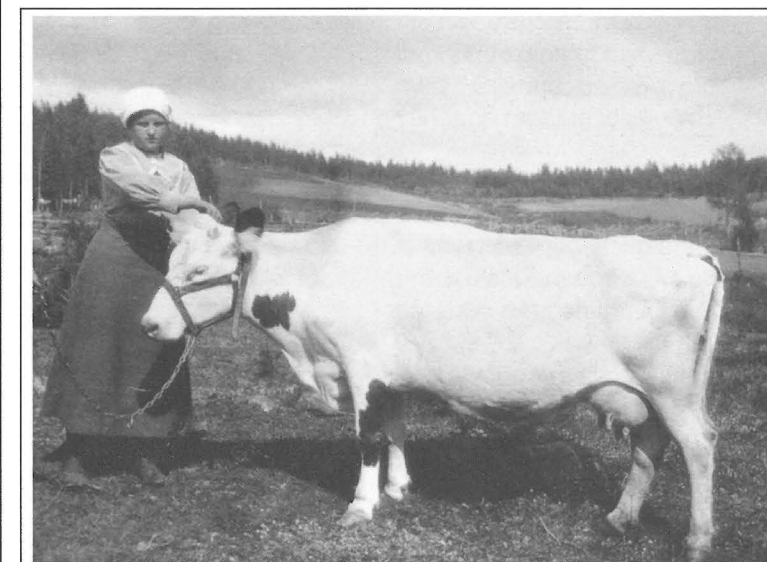
Slutligen anser jag mig böra påpeka att jag gjort skriftliga förfrågningar på flera håll inom såväl detta län som Västerbottens och Västernorrlands län rörande tjurinköpen.

Åminne den 1 oktober 1892
Vördsligen
Elof Friesendal

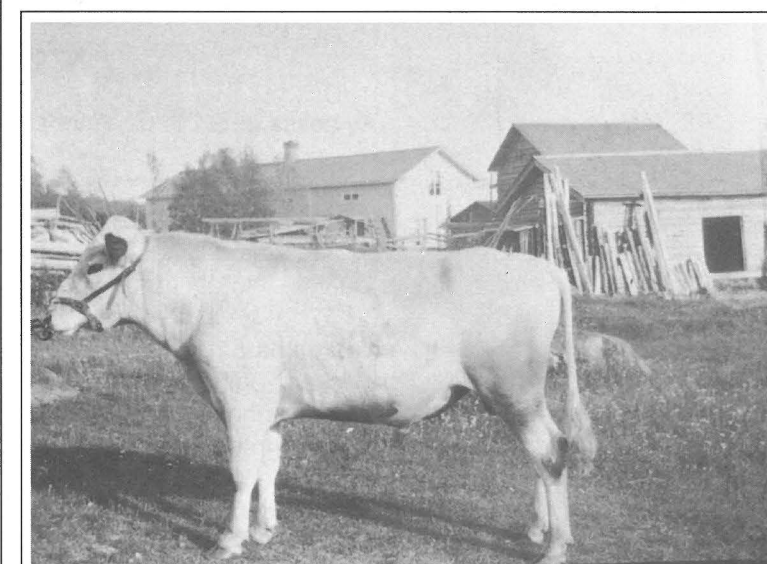
Sammanfattning & Text:
Robert Nilsson



Björk i Sitvari. Stor karl - Liten ko.



Hanssons i Harads.



Hakkas-tjur.

(Obs! Bilderna är från sekelskiftet)

Värsta tjurval!!!!

Det här är en lista över tjurur med SKB-stamboksnummer som Du absolut ska undvika om Du vill avla mot renrasig fjällras.

Det är de tjurur som för tillfället körs ut från Nyland till seminsektionerna.
OBS! Vill Du ha kopior av denna lista för att ha i ladugården eller dela med Dig av till intresserade, så hör av Dig till Svensk Fjällrasavels expedition!

6701 Yxan
6708 Ylle
6723 Majs
6731 Makt
6733 Lönnå
6734 Happe
6735 Örjan
6737 Örme
6740 Skatt

Absolut värst av dessa är 6733 Lönnå, 6737 Örme och 6740 Skatt som alla är grava korsningar och har minimalt med fjällras i sig.

Ungtjurur som absolut ska undvikas om Du vill avla mot ren fjällras är:

6755 Sobi
6761 Hire
6767 Ymer

Av dessa är det 6767 Ymer som för tillfället körs ut från Nyland.

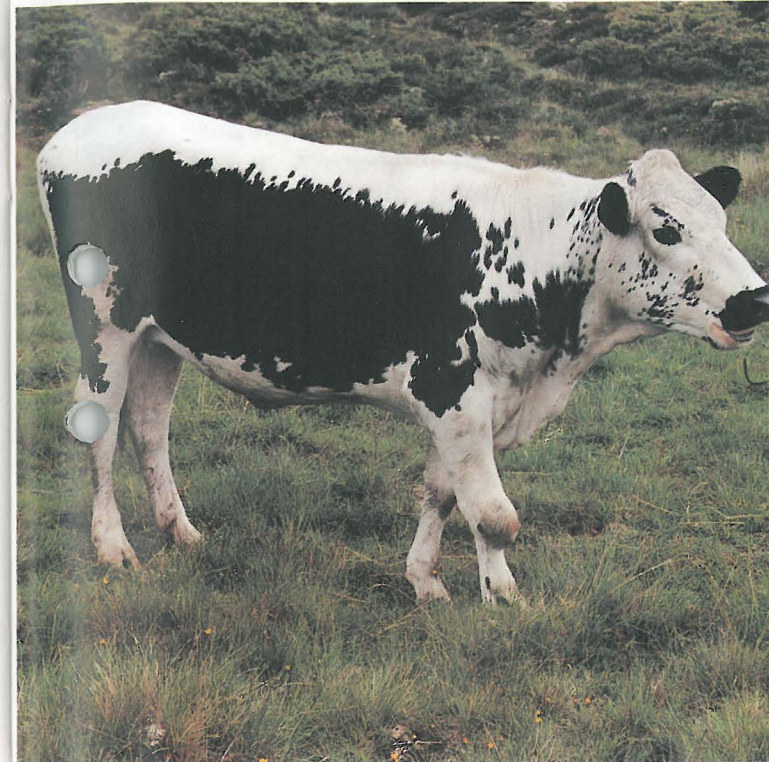
Av de kommande ungtjurarna är det 6773 Yber och 6774 Midar som ska undvikas ur fjällrassynpunkt.

Det förtjänar att påpekas att 6772 Mitar och 6774 Midar helt felaktigt fått fjällrasbeteckning i Svensk Avels tjurkatalog. Mitar är nu slaktad men Midar kanske dyker upp då och då, och då ska Du veta vad det är för en gök. Det är alltså definitivt ingen renrasig fjälltjur.

Om det nu är så att seminören bara har korsningstjurur av detta slag med sig och Du har beställt en fjällrastjur så föreslår vi att Du skickar iväg honom/henne med oförättat ärende. Det finns fjällrastjurur att få tag på utan problem och det ska de kunna ta fram åt Dig utan diskussion. Men ring till Din seminsektion och kolla att de har fjällrastjurur hemma innan Du ska ha semineringen gjord. Om de inte har det så tipsa dem om vilka tjurur Du vill ha och var hjälpsam! Om Du själv är osäker på vilka tjurur som är renrasiga så hör av Dig till

Robert Nilsson tel 0928-401 06, fax 0928-402 10, så hjälper han till om Du vill.
För en sak ska vi komma ihåg, vi måste arbeta med seminörerna, inte mot dem!

Man får inte ha för kort perspektiv!



Avelsarbetet med våra kor är definitivt en punkt där långa perspektiv är ett måste! Denna bild är fotad i Kåsa V.Tolga -94. (Kvigan är för övrigt en v4).

Foto: Halvard Blegen

Land tycker jag att vi har alldeles för korta perspektiv i det här samhället. Alla vill göra allting på en gång och ingen vill vänta och satsa på långt.

Tyvär underlättar inte en sådan attityd satsningar på en långsiktig näring som lantbruket.

Bankerna ska ha hög ränta på sina satsningar och det kan vara svårt att få kalkylerna att gå ihop.

Det som förvånar mig är att de korta perspektiven blir alltmer tydliga i aveln på våra husdjur. Man vill förkorta generationsintervallen för att

få största möjliga framsteg hela tiden, trots att vi på kosidan nått en gräns då man vid en ganska normal utfodring hamnar på en avkastningsnivå som egentligen skulle kräva att vi mjölkade 3 gånger om dagen.

Man vill utnyttja ett färre antal topptjurur i aveln. De behålls levande tills de är bedömda för att man inte bara ska ha ett begränsat antal spermadoser att tillgå, utan det ska gå att sälja 4-5 gånger mer doser efter varje topptjur.

Allt för att det genetiska framsteget ska bli maximalt stort. Kontentan blir att korna fresas för hårt om vi inte

börjar mjölka 3 gånger om dygnet.

Många av de besättningar som står med den högsta produktionen står även med de i särklass högsta mastitfrekvenserna.

Gotlands högst avkastande besättning har en mastitfrekvens på 130% (!), ändå ska de framhållas som föredömen och skickliga djurbönder!?

I det heliga genetiska framstegets namn får vi också offra våra raser eftersom vi pga användning av för få tjurur hela tiden måste få in toppmaterial från andra raser för att hänga med.

Nu är ju antalet raser på jorden begränsat vilket gör att nötaveln är på väg in i en mycket tydlig återvändsgränd, men det blundar helst herrarnas agronomer och avelsledare för!

När jag var barn hade vi SRB-kor. Den rasen finns i praktiken inte längre!

När jag i början på 80-talet gick på lantbruksskola propagerades det mycket för den svenska låglandsrasen. Den var det perfekta alternativet för en kombinerad mjölk/köttproduktion.

Idag, bara drygt 10 år senare, finns den nästan inte heller kvar!

De här raserna hade förvisso en del brister, för det har alla raser, men på det sätt som

aveln sköts riskerar vi att bara få en svart och en röd ras kvar och sedan får vi dras med dess brister.

Eftersom vi har så liten genetisk variation i bruk blir det svårt att rätta till de brister och fel som ofrånkomligen då och då dyker upp i vårt arbete.

De här frågorna måste vi ta tag i för de rimmar mycket illa med "Sverige på väg mot världens renaste jordbruk".

Vi kommer ifrågasättas förr eller senare för vårt förvaltningskap av det genetiska arvet. Frågan är bara om vi ska stå där med rumpen bar?

Jag hoppas av vi inom Svensk Fjällrasavel inte vill det och kan hitta den där kloka och långsiktiga vägen inför framtiden!

Text: Robert Nilsson

Anmäl Dig/Er till Svensk Fjällrasavels Stämman -96!

Senast den 20 februari vill vi ha anmälan till vår expedition!

Adress: L.Rosén,
Svensk Fjällrasavel,
Rönninge By,
183 67 Täby
Tel/Fax 08-756 83 26

Har Du problem med HÖGA CELLTAL!

Höga celltal i mjölken är alltid ett problem om man råkar ut för detta. Många har legat på gränsen till avstängning för att få leverera mjölken till mejeriet. Vad gör man om celltalet är högt?

VAD ÄR CELLER?

Vi ska först börja med att se på vad celler egentligen är för något. Det diskuteras en hel del om vad som är normal cellhalt.

Från en frisk juverdel är en cellhalt på 100.000 celler/ml fullt normalt, men sedan råder delade meningar. Vissa anser att 300.000 kan vara helt normalt, men någon klar gräns går inte att finna, åtminstone inte med dagens metoder att mäta cellhalten.

Vad som är viktigt då man talar om cellhalt och vad som är normalt eller onormalt är att analysera vilken typ av celler det är som finns i mjölken. Det finns nämligen olika typer av celler. Vissa är "godartade" och vissa är "elakartade".

När man räknar celler så använder man sig av ljusmikroskopering, en metod som varit känd i 100 år!

Ljuskroskopering innebär kort att man räknar antalet celler i mjölken, och med celler menas i det här avseendet vita blodkroppar, så kallade leukocyter.

Vad man inte har talat så mycket om hittills är att det finns olika typer av vita blodkroppar i mjölken. Vissa finns alltid där, andra mera sällan. Dagens cellhaltsbestämning kan dock inte avgöra eller tala om vilken typ av celler som är den dominerande i den aktuella mjölken.

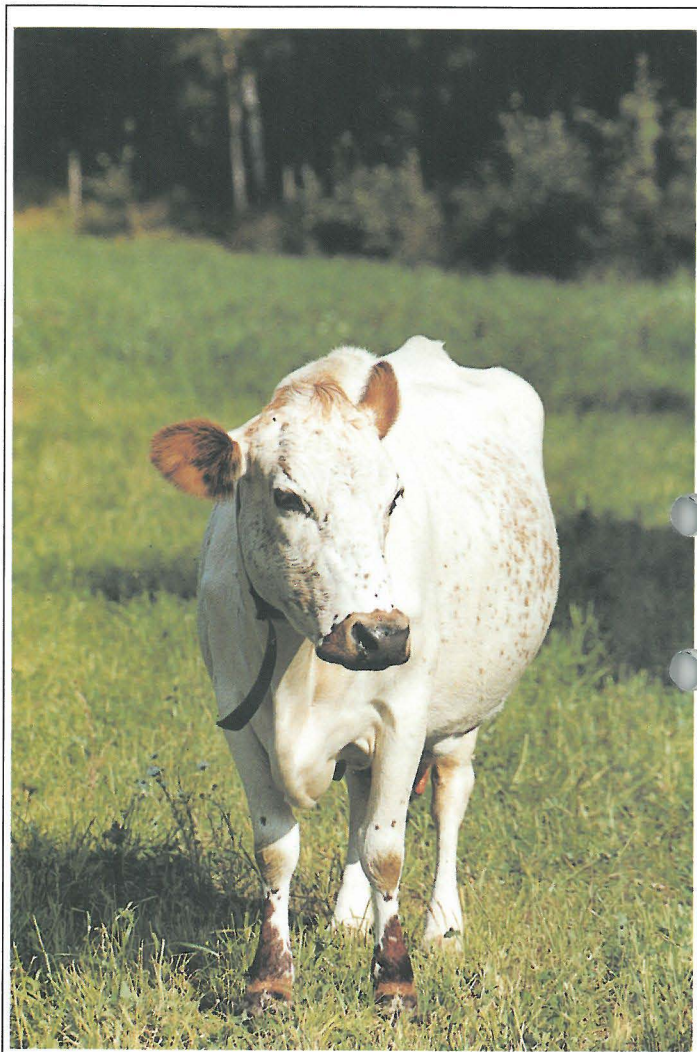
OLIKA CELLER

Förhöjd cellhalt i mjölken utöver vad som tidigare nämnts som "normalt", betyder alltid att någonting i juvret, eller i någon juverdel, inte står rätt till, men orsaken här till kan vara av olika ursprung.

Det finns olika typer av celler, eller rättare sagt vita blodkroppar, som alla går under namnet leukocyter. Därunder döljer sig ett antal olika leukocyter som alla har olika uppgifter beroende på "vad som hänt" i juvret.

Vi måste först reda ut skillnaden på begreppen infektion och inflammation;

En inflammation kan som bekant ge upphov till symptom som smärta, rodnad, svullnad, värme och nedsatt funktion. Inflammationen är



På bilden ser vi fjällkon Krona * 1991. Ägare & fotografer är Torborg och Sven-Olof Widell, Öboängen, Källeberg, Lidköping. Obs! Kon har inget samband med artikeln, utan vi vill bara visa en vacker ko i skön sommarmiljö!

kroppens reaktion för att försvara sig mot angrepp av t.ex. ett infektiösaämne, men, vilket ofta förbises, också mot skador av mekanisk eller toxisk (giftig) natur.

Ett välkänt exempel på en inflammation orsakad av enbart mekanisk retning är skovskav. Det är en smärtsam inflammatorisk process orsakad av för tränga skor!

En inflammation i juvervävnaden måste alltså inte alltid vara resultatet av en infektion, även om det kanske är den vanligaste orsaken, framförallt vid kraftigt höjda

celltal.

CELLTAL

Om juvervävnaden blir skadad eller infekterad av t.ex. bakterier, så utlöses en inflammation. Det är en komplicerad men välreglerad process som innebär att vävnaden bokstavligen talat "ropar på hjälp".

Blodets leukocyter (vita blodkroppar) känner snabbt av "kallelsen" och letar sig dit. I juvret, och också i mjölken, får man då en förhöjd cellhalt. Granulocyten är den

leukocyt som anländer snabbast till juvervävnaden. Den har en förmåga att "äta upp" och ta död på infektiösaämnet ifråga. Vid akuta mastiter (juverinflammationer) utgörs celltalet huvudsakligen av granulocyter.

I normal mjölk är makrofagen den dominerande leukocyten (vita blodkroppen). Den kan också "äta upp" infektiösaämnen, men den reagerar långsammare än granulocyten.

Makrofagen har dock många andra uppgifter i juvervävnaden, bl.a. stimulerar den bildningen av vävnadsskada och har avgörande betydelse för produktionen av antikroppar.

HÖG CELLHALT - INTE ALLTID MASTIT

Vid en akut mastit kan celltalet stiga mycket högt. Uppemot hundratals miljoner celler per ml är inte alls ovanligt. Högt celltal i mjölken tyder dock inte alltid på mastit. Råmjölk har ju t.ex. en hög cellhalt, men utan en ökad andel granulocyter.

Det är alltså främst cellsammansättningen som avgör huruvida juvret bedöms som friskt eller sjukt!

Även i mjölk från ej inflammatoriska juverdelar finns en viss mängd leukocyter, främst då makrofager. Från en frisk och välfungerande juverdel är annolikt celltal under 100.000 normala, men vissa undersökningar visar att celltal på 300.000 också kan anses normalt.

I andra körtlar är dock så här pass höga celltal onormalt, men juverkörteln är en unik

körtel eftersom dess sekret är avsett till uppfödning av den lilla kalven, och dess immunsystem har till uppgift att inte bara försvara juvret självt, utan även erbjuda kalven immunitet.

Cellerna i den normala mjölken har sannolikt betydelse för just överföringen av immunitet från ko till kalv och/eller uppbyggnaden av kalvens egen immunitet. Dock är kunskaperna om mekanismerna som styr "cellvandringen" fortfarande ganska begränsad.

"Celltrafiken" är med säkerhet mycket välreglerad även i det friska juvret, men sannolikt via mekanismer som skiljer sig från dem som styr "celltrafiken" vid en inflammation.

OLIKA CELLTAL I OLIKA MJÖLK

Som vi nyss nämnde så är det granulocyterna som ökar i antal då det är en inflammation på gång, både vid subkliniskt ("smygande") och akut juverinflammation.

(En subkliniskt juverinflammation betyder dock inte alltid att det är ett förhöjt bakterietal i mjölken).

Makrofagerna ligger alltid på ungefär samma nivå oberoende av om juvret är friskt eller "sjukt". Cellhalten är också alltid högre i eftermjölk än i förmjölk.

Att rutinmässigt ta prov på vilken typ av celler som mjölken innehåller är dock inget som kommer att kunna genomföras inom överskådlig tid eftersom metoden är svår, dyrbar och kräver mycket kompetent personal.

Den totala cellhalten är trots allt en så pass god mätare på juverhälsotillståndet att en utveckling av celltypsbestämning är ointressant i dagsläget.

OBETYDLIG SKILLNAD I OLIKA LAKTATIONSSTADIUM

Det är allmänt känt att cellhalten stiger i slutfasen av laktationen, men det är endast andelen makrofager som stiger, dvs den typ av vita blodkroppar som normalt alltid finns i mjölken. Samma förhållande är det i råmjölken den närmaste tiden efter kalvningen.

Därmed är vi framme på avdelningen Goda Råd!

VAD GÖRA VID HÖGA CELLTAL?

De främsta råden är att inte skicka mjölk efter nykalvade kor till mejeriet förrän efter 7-10 dagar efter kalvning. Likaså ska man ej leverera mjölk efter kor som håller på att sinläggas.

Därutöver finns en annan sak att tänka på vid varje mjölkningstillfälle, nämligen att se till att alla juverdelar blir ordentligt urmjölkade.

TILL VÅRA NORDISKA GRANNLÄNDER!

Även Du som inte bor i Sverige kan bli medlem i Svensk Fjällrasavel.

Årsavgiften är SEK 200. Denna avgift ska tillställas vårt postgirokonto nr 833 53 62-3.

Den mjölk som blir kvar då mjölkningen avslutats betraktas av kons kropp som "skräp", en restprodukt som måste oskadliggöras så att inte inflammation uppstår.

Vita blodkroppar, leukocyter, blandas då in i denna restmjölk så att den "neutraliseras". Vid nästkommande mjölkningstillfälle så blir denna mjölk med mycket celler i, först urmjölkad med förhöjda celltal i den levererade mjölken som följd.

Har man många kor som inte blir 100%-igt urmjölkade så blir det lätt höga celltal. Korna kan alltså vara friska trots att celltalet ligger högt.

Vid maskinmjölkning med maskiner som har en indikator som visar när kon är färdigmjölkad måste man vara uppmärksam på och verkligen kontrollera att alla juverdelar är urmjölkade. Känns juvret tomt? Har det slutat att rinna i alla spenkoppar? Kolla & känn!

Är det inte tomt så låt maskinen sitta på en liten stund till så att det blir tomt. Givetvis ska man vara uppmärksam och inte låta maskinen hänga på när det verkligen är tomt eftersom det ger en onödig påfrestning på juvret.

Värt att beakta är också att en lång sinperiod på minst 8-10 veckor, hjälper juvret att återställa sig och därmed få ner cellhalterna. Korta sinperioder är av ondo!

Likaså behöver sintidspreparat ej användas då man följer "naturens lagar" och tillämpar längre sinperioder.

Text: Lennart Rosén

DEPPA INTE IHOP ÖVER FJÄLLKOINVENTERINGEN!

Under 1995 har det genom Kullig Kontakt uppmanats att anmäla Era fjällkor och rödkullor till Kurt Graaf (Jordbruksverket) för inventering. De flesta av Er har också skickat in detta och sedermera fått tillbaka ett svar huruvida rasrenheten låg till för de enskilda djuren.

I några fall har det dock missats en del i procenträkningen, och djur som är rasrena kan ha fått en för låg procentsiffra. Vet Du med Dig att något djur kan ha fått för låg eller felaktig renhetsprocent så hör gärna av Dig till Svensk Fjällrasavels expedition 08-756 83 26 eller till Robert Nilsson 0928-401 06 så får vi hjälpa åt att få fram rätt procentsiffror!

Med anledning av mitt tidigare ordförandeskap i SKB-föreningen

Med anledning av bildandet av den nya ideella föreningen Svensk Fjällrasavel vill jag härmed betona att detta initiativ inte är riktat mot någon enskild person utan helt har sin bakgrund i omtanke om framtiden för vår svenska fjällras.

Under den korta tid som jag var SKB-föreningens ordförande har jag satt mycket stort värde på föreningens sekreterare Curt Johansson. Han har lagt ner ett gott arbete i sin förvaltning av kassa och administration, och inte minst i sina direktkontakter med djurägarna i samband med stamboksföring och avelsrådgivning.

Jag är säker på att många fjällkoägare har uppskattat att få ta del av Curts stora kunskaper ute i ladugårdarna och jag hoppas att det ska fortsätta på det viset.
Patrik Gyllenhammar

Särskild mjölkkvot till hotade raser (?)

Svensk Fjällrasavel har i december 1995 ansökt om att vi ska få en särskild mjölkkvot tilldelad hotade koraser, i vårt fall fjällkor. Statens Jordbruksverk har ju till uppdrag av regering och riksdag att skydda och organisera bevarandet av dessa kor. Antalet "rena" fjällkor kommer att kunna öka till det dubbla inom några år. Därmed behövs en särskild kvot för dessa rasrena kor som ju faller in under bevarandemålet. Ska man kunna bevara en ko för framtiden måste man ju kunna leverera mjölken efter den, eller hur? Vi återkommer med besked när ansökan är behandlad.

TA STÄLLNING NU!

Svensk Fjällrasavel
- de enda som värnar om
fjällkon i framtiden!

Bli medlem och stötta vårt arbete.
Sätt in 200:- på pg 833 53 62-3.

TIPSA DINA VÄNNER OM TIDNINGEN FJÄLLKON!

Allt som är värt att veta om fjällkor står att läsa i den. Det går alldeles utmärkt att enbart prenumerera på den om man inte vill vara medlem.
Kostnad 200:-/år. Pg 833 53 62-3.

Skriv till Fjällkon och berätta om hur det var förr!

Du som varit med ett tag kan säkert berätta mycket för oss andra om hur det var lite längre tillbaka. Det kan handla om det dagliga arbetet med djuren, djurauktioner, avelsarbete, tjurinköp, djurinköp, jämmer & elände, glädje & sorg. Allt är värt att veta! Skriv och berätta!
Och skicka gärna med ett foto om Du har!

Skickas till: Tidningen Fjällkon, c/o L. Rosén, Rönninge By, 183 67 Täl.

FINA KOBILDER BEHÖVS!

Vi behöver låna bilder på fjällkor som vi kan ha med i denna tidning eller i andra sammanhang då fjällkon ska lyftas fram i ljuset. Har Du nåt bra liggande därhemma så skicka in det till Tidningen Fjällkon!
Du får bilderna tillbaka så småningom.

KÖPA ELLER SÄLJA FJÄLLDJUR?

Sätt in en annons i Fjällkon!
Nästa nummer kommer ut till påsk.
Senast den 1 mars måste vi ha in manus!

Det gäller Svensk Fjällrasavel

Vi skulle vara väldigt tacksamma om Du ville svara på nedanstående frågor så att vi får veta Din uppfattning! Klipp ur och skicka in till Svensk Fjällrasavels expedition snarast möjligt, och Du, passa på att kolla i Ditt fotoalbum ifall Du har nåt bra kort fjällkokort eller ett kort där fjälldjur medverkar, gärna t.ex. "människa & ko i arbete". Skriv ner så mycket som möjligt vad korten föreställer. Vi behöver mycket bilder till denna tidning och vi skickar tillbaka Dina kort så småningom. Tack för Din medverkan!

Vi börjar med frågor kring vår stämma som vi ska ha nu den 9-10 mars 1996! Skriv gärna på separat papper om Du vill!

1. Vilken månad på året anser Du att det är bäst att anordna årsstämman? _____
 2. En rikstäckande förening som Svensk Fjällrasavel måste årsstämman cirkulera runt landet från år till år. I år valde vi slumpvis ut Dalarna som världs-kap. Har Du redan nu något förslag till var vi ska förlägga 1997 års stämma? _____
 3. Hur långt anser Du vara max att åka (antal mil) för att delta på en stämma? _____
 4. Hur många dagar anser Du att en stämma ska hålla på? _____
 5. Vilka veckodagar är bäst att hålla stämma på; lördag, söndag eller vardagar? _____
 6. Vad vill Du ha för typ av aktivitet på stämman utöver själva stämmoförhandlingarna? Studieförhandling? Underhållning? Annat? Inget? _____
- TÄNK PÅ ATT ETT DELTAGANDE PÅ STÄMMAN ÄR LIKA MED FORTBILDNING VILKET ÄR AVDRAGSGILLT I DEKLARATIONEN!
7. På årets kommande stämma har vi många viktiga frågor att diskutera. Har Du någon fråga som vi ska ta upp till diskussion? Skriv i så fall gärna ned den (eller dem) här! _____
 8. Svensk Fjällrasavel bildades i november 1995 för att vi till 100%, med gemensamma krafter, ska bevara och utveckla fjällkorasen för framtiden. Har Du några särskilda åsikter eller synpunkter kring detta? _____
 9. Har Du några särskilda synpunkter på hur arbetet i Svensk Fjällrasavel ska läggas upp? _____
 10. Har Du någon möjlighet att delta mer aktivt inom Svensk Fjällrasavel, och i så fall hur? Vad kan Du göra? Ge förslag! _____
 11. Svensk Fjällrasavel är även beroende av att få in pengar till allt arbete såsom information och medlemsvård, tidningen, avelsarbete och avelsplaner m.m. Har Du något bra förslag på hur och var vi kan få in mera pengar så tipsa oss gärna! Vårt arbete kommer ju även Dig tillgodo! Medlemsavgiften på 200:-/år tycker vi är tillräcklig, den ska väl inte vara högre, eller? _____

Namn: _____ Tel: _____
Adress: _____ Djur: _____
Postadress: _____ Övrigt: _____

FJÄLLKON

Beställnings-, Svars- och Anmälningstalong

Anmälan till Svensk Fjällrasavels Stämman i Dalarna den 9-10 mars 1996:
(Se utförlig annons på annan plats i denna tidning!)

Namn: _____

Vi kommer _____ st vuxna (och _____ st barn).

Adress: _____

Särskilda önskemål: _____

Postadress: _____

Tel: _____

ANMÄLAN TILL SVENSK FJÄLLRASAVELS
EXPEDITION SENAST DEN 20 FEBRUARI!

Beställning av informationmaterial, tidningar m.m. från Svensk Fjällrasavel:

*OBS! Bifoga ostämplade frimärken eller kontanter som förskottsbetalning för det Du beställer!
Angivna priser är inkl.moms. Kvitto bifogas Dina beställda artiklar.*

_____ ex. av "den gröna" katalogen "Fjällrastjurar insatta i semin 93-94" utgiven av Jordbruksverket. 25:-/st till porto.

_____ ex. av lista från denna tidning "SKB-tjurars renrasighet" 10:-/st + porto 3.50:-.

_____ ex. av lista från denna tidning "Lista över fjällrastjurar möjliga att beställa sperma efter" 10:-/st + porto 3.50:-.

_____ ex. av lista från denna tidning "Värsta tjurval" 10:-/st + porto 3.50:-.

_____ ex. av sidan _____ i denna tidning. 10:-/st + porto 3.50:-.

_____ ex. av denna tidning *Fjällkon* a' 30:-/st inkl. porto.

Övrigt: _____

Namn: _____ Adress: _____

Postadress: _____ Tel: _____

MOTION TILL SVENSK FJÄLLRASAVELS STÄMMA DEN 9-10 MARS 1996:

En motion är en fråga som tillställs styrelsen av medlemmarna i god tid före stämman (senast 1 februari) så att den noggrant kan genomgås och ett svar/förslag finns klart till själva stämman. Vissa omfattande frågor bör därför skickas in såsom en motion så att de kan förberedas till stämman och där få sitt slutliga svar/beslut. Annars löper de en risk att bordläggas till nästkommande stämman om de är alltför omfattande för att kunna utredas under stämmodagen. Därför; Om Du har en fråga som Du tror kräver visst förberedelsearbete så skicka den som en motion. Enklare frågor tas upp under punkten "övriga frågor" på själva stämman, men tillställ gärna Svensk Fjällrasavels expedition även sådana frågor så kommer de med i protokollet från början! Krångligt? Nejdå, fråga på bara! OBS! Både motioner och övriga frågor skickas till Svensk Fjällrasavels expedition!

Namn: _____

Postadress: _____

Adress: _____

Tel: _____

Fjällkor & Rödkullor på Elmia -97?



Om vi vill sprida kunskap om våra fjällkor (och rödkullor) så måste vi sluta att "gömma dem i buskarna". Skämt åsido, detta är kvigan 67 Ingeborg född -94 på Rismyrliden hos Gerd Arnqvist. Far är 6718 Joar. Visst är det en härlig sommarbild att titta på så här mitt i vintern! Foto: Gerd Arnqvist

VAR FANNS FJÄLLKORNA?

I höstas besökte jag Elmia i Jönköping. Det var första gången för mig och jag blev verkligen imponerad. Särskilt av utställningen med nötkreatur. Mycket vackra mjölkkor visades av raserna SRB, SLB och Jersey, samt av alla i Sverige förekommande köttjursraser.

SLB är ju idag liktydigt med Holstein-Friesian från USA, och SRB dominerades på utställningen av Ayrshireinslaget i härstamningarna.

Således ett närmast totalt genomslag av importerat avelsmaterial. Men som

sagt, vackra och ytterst välsköta djur var det. De deltagande avelsföreningarna hade även var sin monter, vid vilken de gav information om sina respektive raser till besökarna samt bjöd på kaffe och skapade en trivsamt atmosfär.

KUNDE INGA HITTA

Men djurutställningen drogs med ett stort fel, det fanns varken fjällkor eller rödkullor! Skandal! De enda svenska kor som finns kunde inte beskådas på Sveriges största lantbruksmessa!

Men detta ska vi väl ändra på till nästa djur-Elmia som blir om två år, tycker Ni inte det? Lilla Jersey-föreningen kunde ställa upp med en utmärkt grupp om sex bra kor, och faktiskt, fler djur behövs egentligen inte för att ge en fin presentation av rasen.

Ska vi verkligen vara sämre? Borde inte också vi planera in ett deltagande vid Elmia -97? Personligen anser jag att det är fullt möjligt att samla ihop 5-6 fjällkor av bra stam och med bra produktion och exteriör. Därmed ska vi visa alla tvivlare att fjällkon är att räkna med!

Text: Patrik Gyllenhammar